

ส่วนที่ ๒

ยุทธศาสตร์องค์การปกครองส่วนท้องถิ่น

๑. ความสัมพันธ์ระหว่างแผนพัฒนาระดับมหภาค

๑.๑ แผนยุทธศาสตร์ชาติ ๒๐ ปี

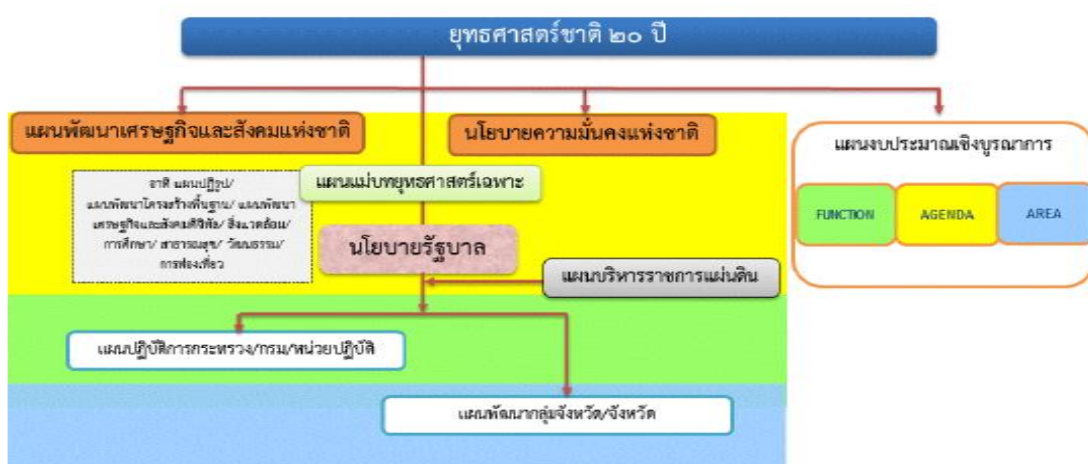
การจัดทำแผนพัฒนาของเทศบาลจะต้องมีความสัมพันธ์ระหว่างแผนยุทธศาสตร์ชาติเพื่อขับเคลื่อน การพัฒนาประเทศไปสู่ความมั่นคง มั่งคั่งและยั่งยืน โดยแผนยุทธศาสตร์ชาติ ๒๐ ปี ของประเทศไทยกำลังอยู่ระหว่างการเสนอร่างกรอบยุทธศาสตร์ชาติต่อที่ประชุมคณะกรรมการจัดทำยุทธศาสตร์ชาติ ซึ่งขณะนี้อยู่ระหว่างการดำเนินการปรับปรุงร่างกรอบยุทธศาสตร์ชาติตามมติที่ประชุมคณะกรรมการจัดทำร่างยุทธศาสตร์ชาติ โดยร่างกรอบยุทธศาสตร์ชาติ ๒๐ ปี (พ.ศ.๒๕๖๐ – ๒๕๗๙) สรุปย่อได้ ดังนี้

ยุทธศาสตร์ชาติ : กรอบการพัฒนาระยะยาว

เพื่อให้บรรลุวิสัยทัศน์
“ประเทศไทยมีความมั่นคง มั่งคั่ง ยั่งยืน เป็นประเทศพัฒนาแล้ว
ด้วยการพัฒนาตามปรัชญาของเศรษฐกิจพอเพียง”
นำไปสู่การพัฒนาให้คนไทยมีความสุข
และตอบสนองต่อการบรรลุ
ซึ่งผลประโยชน์แห่งชาติ ในการที่จะพัฒนาคุณภาพชีวิต
สร้างรายได้ระดับสูงเป็นประเทศพัฒนาแล้ว และสร้าง
ความสุขของคนไทย สังคมมีความมั่นคง เสมอภาคและ
เป็นธรรม ประเทศสามารถแข่งขันได้ในระบบเศรษฐกิจ



ความเชื่อมโยงของยุทธศาสตร์ชาติกับแผนในระดับต่างๆ



๑.

คณะรัฐมนตรีได้มีมติเมื่อวันที่ ๓๐ มิถุนายน ๒๕๕๘ เห็นชอบให้มีการจัดตั้งคณะกรรมการจัดทำยุทธศาสตร์ชาติ มีอำนาจหน้าที่ในการจัดทำร่างยุทธศาสตร์ชาติระยะ ๒๐ ปี เพื่อใช้ในการขับเคลื่อนการพัฒนาประเทศสู่ความมั่นคง มั่งคั่ง และยั่งยืน และให้เสนอร่างยุทธศาสตร์ชาติระยะ ๒๐ ปี ให้คณะรัฐมนตรีพิจารณาให้ความเห็นชอบเพื่อใช้เป็นกรอบในการดำเนินงานในระยะที่ ๒ ของรัฐบาล (ปี ๒๕๕๘-๒๕๕๙) และกรอบการปฏิรูปในระยะที่ ๓ (ปี ๒๕๖๐ เป็นต้นไป) คณะกรรมการจัดทำยุทธศาสตร์ชาติได้แต่งตั้งคณะอนุกรรมการ ๒ คณะ ได้แก่

(๑) คณะอนุกรรมการจัดทำยุทธศาสตร์และกรอบการปฏิรูป เพื่อจัดทำร่างกรอบยุทธศาสตร์ชาติระยะ ๒๐ ปี และ

(๒) คณะอนุกรรมการจัดทำแผนปฏิบัติการตามแนวทางการปฏิรูปประเทศเพื่อจัดทำร่างแผนปฏิบัติการตามแนวทางการปฏิรูปประเทศ (Roadmap) ภายใต้ยุทธศาสตร์ชาติระยะ ๒๐ ปี

คณะอนุกรรมการจัดทำยุทธศาสตร์และกรอบการปฏิรูปได้ดำเนินการยกร่างกรอบยุทธศาสตร์ชาติระยะ ๒๐ ปี ตามแนวทางที่คณะรัฐมนตรีกำหนด โดยได้มีการนำความคิดเห็นและข้อเสนอแนะจากกรรมการจัดทำยุทธศาสตร์ชาติที่มาจากหลายภาคส่วน ได้แก่ ภาคราชการ ภาคเอกชน ภาคการเมือง และ นักวิชาการ รวมถึงได้พิจารณาข้อคิดเห็นจากสภาปฏิรูปแห่งชาติ และความคิดเห็นจากภาคประชาชนมาเป็นข้อมูลในการยกร่างยุทธศาสตร์ชาติด้วย และได้นำเสนอร่างกรอบยุทธศาสตร์ชาติระยะ ๒๐ ปี ต่อที่ประชุมคณะกรรมการจัดทำยุทธศาสตร์ชาติ ซึ่งขณะนี้อยู่ระหว่างการดำเนินการปรับปรุงร่างกรอบยุทธศาสตร์ชาติตามมติที่ประชุมคณะกรรมการจัดทำยุทธศาสตร์ชาติ

ในการดำเนินการขั้นต่อไป คณะกรรมการจัดทำยุทธศาสตร์ชาติจะนำเสนอร่างกรอบยุทธศาสตร์ชาติเพื่อขอความเห็นชอบจากคณะรัฐมนตรีและจะได้มีการรับฟังความคิดเห็นจากประชาชนก่อนที่จะนำเสนอต่อสภานิติบัญญัติแห่งชาติให้ความเห็นชอบกรอบยุทธศาสตร์ชาติมาใช้ในการกำหนดทิศทางในการบริหารประเทศภายในเดือนตุลาคม ๒๕๕๙ ซึ่งเป็นช่วงเวลาของการประกาศใช้แผนพัฒนาเศรษฐกิจและสังคมแห่งชาติ ฉบับที่ ๑๒ (ตุลาคม ๒๕๕๙ - กันยายน ๒๕๖๔) นอกจากนี้หน่วยงานต่างๆ จะได้นำแผนพัฒนาเศรษฐกิจและสังคมแห่งชาติ ซึ่งเป็นแผนระยะ ๕ ปี มาถ่ายทอดลงสู่แผนปฏิบัติการระดับกระทรวงและแผนพัฒนารายสาขาในระหว่างที่กลไกการจัดทำยุทธศาสตร์ชาติตามร่างรัฐธรรมนูญฉบับใหม่อยู่ระหว่างการดำเนินการ ซึ่งคาดว่าจะดำเนินการแล้วเสร็จภายในเดือนกรกฎาคม ๒๕๖๐

๒. สาระสำคัญ

๒.๑ สภาพแวดล้อม

ในช่วงทศวรรษที่ผ่านมาการเปลี่ยนแปลงที่เกิดขึ้นในโลกเป็นไปอย่างรวดเร็วและในหลากหลายมิติทำให้ภูมิทัศน์ของโลกเปลี่ยนแปลงไปอย่างมีนัยสำคัญ โดยก่อให้เกิดโอกาสทั้งในด้านเศรษฐกิจ สังคม สิ่งแวดล้อม เทคโนโลยี และการเมืองของประเทศไทยแต่ขณะเดียวกันท่ามกลางความเปลี่ยนแปลงในด้านต่างๆ ก็มีปัจจัยเสี่ยงและภัยคุกคามที่ต้องบริหารจัดการด้วยความยากลำบากมากขึ้น กระแสนิยมและการเปลี่ยนแปลงภูมิทัศน์เศรษฐกิจของโลกได้ส่งผลให้โครงสร้างเศรษฐกิจของประเทศไทยซึ่งเดิมมีโครงสร้างเศรษฐกิจในระบบ “เกษตรแบบพึ่งตนเอง” ต้องปรับตัวและเปลี่ยนไปเป็นระบบเศรษฐกิจที่ “พึ่งพาอุตสาหกรรมและการส่งออก” การพัฒนาในภาคเกษตรล่าช้ากว่าฐานการผลิตอื่นๆ ที่อาศัยเทคโนโลยีสมัยใหม่มากขึ้นตามลำดับโดยเฉพาะอย่างยิ่งภายใต้อิทธิพลของกระแสโลกาภิวัตน์และความก้าวหน้าอย่างรวดเร็วของเทคโนโลยีสารสนเทศ จึงมีปัญหาคือความเหลื่อมล้ำทางด้านรายได้ระหว่างภาคการเกษตรกับภาคอุตสาหกรรมและระหว่างสังคมในเมืองและชนบทขยายวงกว้างขึ้น และปัญหาคือความยากจนกระจุกตัวในกลุ่มเกษตรกรรายย่อยและในภาคชนบทรวมทั้งโอกาสในการเข้าถึงข้อมูลข่าวสาร องค์ความรู้ แหล่งทุน และบริการทางสังคมที่มีคุณภาพสำหรับประชาชนที่อยู่ในพื้นที่ห่างไกลก็มีในวงแคบกว่า ในขณะที่การใช้เทคโนโลยีในภาคอุตสาหกรรมและบริการเองก็นับว่ายังอยู่ในกลุ่มประเทศที่ใช้เทคโนโลยีในระดับกลางๆ ซึ่งส่วนใหญ่ไม่สามารถพัฒนาได้เองภายในประเทศ ต้องนำเข้ามาจากต่างประเทศ โดยรวมประเทศไทยจึงยังใช้วัตถุดิบและแรงงานเข้มข้นในการเป็นจุดแข็งในการแข่งขันและขับเคลื่อนการเจริญเติบโตนอกจากนั้น ในอีกด้านหนึ่งการเปลี่ยนแปลงภูมิทัศน์ของโลกและแรงขับเคลื่อนของเทคโนโลยีสมัยใหม่รวมทั้งความเชื่อมโยงอย่างใกล้ชิดของสังคมโลกได้ทำให้เกิดภัยคุกคามและความเสี่ยงด้านอื่นๆ ที่ซับซ้อนขึ้น อาทิ การก่อการร้าย โรคระบาด เครือข่ายยาเสพติดข้ามชาติ และการก่อการร้าย อาชญากรรมข้ามชาติในรูปแบบต่างๆ ขณะที่การเปลี่ยนแปลงภูมิอากาศโลกก็มีความผันผวนรุนแรงขึ้น ซึ่งล้วนแล้วเป็นความเสี่ยงในการดำรงชีวิตของประชาชน การบริหารจัดการทางธุรกิจ และการบริหารราชการแผ่นดินของภาครัฐ

นอกจากนั้นในช่วงต้นศตวรรษที่ ๒๑ กระแสโลกาภิวัตน์ได้ทำให้ภูมิทัศน์ทางด้านเศรษฐกิจและสังคมของโลกเปลี่ยนแปลงจากเศรษฐกิจสังคมอุตสาหกรรมมุ่งสู่เศรษฐกิจสังคมดิจิทัล ในขณะที่โอกาสทางเศรษฐกิจขยายเพิ่มขึ้น แต่ช่องว่างทางสังคมก็ยิ่งกว้างขึ้นรวมถึงช่องว่างทางดิจิทัล (digital divide) ถ้าหากไม่สามารถลดลงก็จะยิ่งทำให้ความเหลื่อมล้ำทางรายได้และโอกาสทางเศรษฐกิจและสังคมมีความแตกต่างมากขึ้น ประกอบกับ ในอนาคต ๒๐ ปีข้างหน้าสภาพแวดล้อมทั้งภายในและภายนอกประเทศจะมีการเปลี่ยนแปลงอย่างมีนัยสำคัญในทุกมิติ เจอนโยบายนอกที่สำคัญต่อการพัฒนาประเทศไทยในอนาคต ได้แก่ กระแสโลกาภิวัตน์ที่เข้มข้นขึ้นอย่างต่อเนื่องและมีความเสี่ยงและท้าทายต่อการปรับตัวมากขึ้นจากการเคลื่อนย้ายอย่างเสรีและรวดเร็วของผู้คน เงินทุน ข้อมูลข่าวสารองค์ความรู้และ

เทคโนโลยี และสินค้าและบริการ ขณะเดียวกันการรวมกลุ่มเศรษฐกิจในภูมิภาคนำไปสู่ความเชื่อมโยงทุกระบบในขณะที่ศูนย์รวมอำนาจทางเศรษฐกิจโลกเคลื่อนย้ายมาสู่เอเชียภายใต้สภาพแวดล้อมทางเศรษฐกิจโลกซึ่งในช่วงระยะ ๑๐ ปีข้างหน้าจะยังคงได้รับผลกระทบจากปัจจัยสำคัญหลายประการทั้งปัญหาต่อเนื่องจากวิกฤติการณ์ทางเศรษฐกิจโลกในช่วงปี ๒๕๕๑-๒๕๕๒ และวิกฤติการณ์ในกลุ่มประเทศยูโรโซนที่ทำให้ระดับหนี้สาธารณะในประเทศต่างๆ เพิ่มสูงขึ้นและกลายเป็นความเสี่ยงต่อความยั่งยืนทางการคลัง ขณะที่จะมีผลพวงต่อเนื่องจากการดำเนินมาตรการขยายปริมาณเงินขนาดใหญ่ในสหรัฐฯ ยุโรปและญี่ปุ่น ซึ่งเป็นความเสี่ยงให้เกิดภาวะเงินเฟ้อได้เมื่อเศรษฐกิจฟื้นตัวเต็มที่ รวมทั้งอาจมีความผันผวนของการเคลื่อนย้ายเงินทุนระหว่างประเทศ นอกจากนี้การพัฒนาด้านเทคโนโลยีสารสนเทศเข้าสู่จุดอิ่มตัวมากขึ้น ขณะที่การพัฒนาเทคโนโลยีใหม่ที่จะช่วยให้ประสิทธิภาพการผลิตของโลกเพิ่มขึ้นขนานใหญ่และเป็นวงกว้าง เช่นที่เคยเกิดขึ้นในช่วงการปฏิวัติอุตสาหกรรมยังไม่มีแนวโน้มการก่อตัวที่ชัดเจน แต่ก็มีแนวโน้มของการพัฒนาเทคโนโลยีในรูปแบบใหม่ๆ ที่จะเปิดโอกาสสำหรับการพัฒนาเศรษฐกิจรูปแบบใหม่ๆ ซึ่งภายใต้เงื่อนไขดังกล่าว เศรษฐกิจโลกในช่วง ๑๐ ปีข้างหน้ามีแนวโน้มที่จะขยายตัวต่ำกว่าเฉลี่ยร้อยละ ๕.๑ ในช่วง ๕ ปีก่อนวิกฤติเศรษฐกิจโลก (๒๕๔๐-๒๕๕๐) สถานการณ์ที่ตลาดโลกขยายตัวช้า แต่ประเทศต่างๆ ขยายกำลังการผลิตเพื่อยกระดับศักยภาพการผลิต การแข่งขันในตลาดโลกจะมีความรุนแรงขึ้น ขณะเดียวกันการลดลงของประชากรไทยในระยะ ๑๐-๑๕ ปี ข้างหน้า จะทำให้ขนาดของตลาดในประเทศขยายตัวช้าลง เงื่อนไขดังกล่าวเป็นความเสี่ยงสำหรับอนาคตของเศรษฐกิจไทยในระยะยาวหากประเทศไทยไม่เร่งปรับโครงสร้างเพื่อแก้ปัญหาจุดอ่อนและเสริมจุดแข็งให้สัมฤทธิ์ผล

ในด้านความมั่นคงของโลกที่กำลังก้าวเข้าสู่ช่วงเปลี่ยนผ่านที่สำคัญจากการปรับดุลอำนาจของสหรัฐฯ เพื่อพยายามคงบทบาทผู้นำโลกและเพื่อคานอิทธิพลและบทบาทของจีนและรัสเซียที่เพิ่มมากขึ้นในเอเชียและยุโรปนั้น น่าจะมีผลทำให้บรรยากาศด้านความมั่นคงของโลกในช่วงปี ๒๕๖๐ - ปี ๒๕๗๙ มีลักษณะผสมผสานกันทั้งความร่วมมือและความขัดแย้ง โดยขึ้นอยู่กับปัจจัยผลประโยชน์แห่งชาติทั้งในระดับทวีปและ พหุภาคีเป็นองค์ประกอบสำคัญในการกำหนดนโยบายของประเทศและกลุ่มประเทศสำหรับการเปลี่ยนแปลงด้านเทคโนโลยีอย่างรวดเร็วจะเป็นเงื่อนไขสำคัญสำหรับอนาคตของโลกและประเทศไทยเช่นกัน โดยเฉพาะอย่างยิ่งเทคโนโลยีสมัยใหม่ที่เป็นอัจฉริยะจะกระทบการดำรงชีวิตของคนและทำให้เกิดธุรกิจรูปแบบใหม่ รวมทั้งเกิดการเชื่อมต่อและการบรรจบกันของเทคโนโลยีก้าวหน้า อุตสาหกรรม และผลิตภัณฑ์ ซึ่งประเทศไทยจะต้องลงทุนด้านทรัพยากรมนุษย์และการวิจัยให้สามารถพัฒนาเทคโนโลยีสมัยใหม่ได้ เงื่อนไขการผลิตและการบริโภคที่เป็นมิตรกับสิ่งแวดล้อมก็จะเป็นเกณฑ์มาตรฐานที่กดดันให้ประเทศไทยต้องปรับเปลี่ยนไปสู่สังคมสีเขียวโดยการพัฒนาและนำเทคโนโลยีสีเขียวมาใช้ก็จะมีส่วนสำคัญ และช่วยแก้ปัญหาการลดลงของทรัพยากรต่างๆ รวมทั้งน้ำมันซึ่งแม้ราคาจะลดลงแต่มีผลกระทบต่อสภาพแวดล้อม จึงต้องผลักดันให้มุ่งสู่การผลิตพลังงานทดแทนในรูปแบบต่างๆ รวมทั้งพืชพลังงานที่อาจจะส่งผลกระทบต่อความมั่นคงทางอาหารของโลก

๒.๒ วิสัยทัศน์

วิสัยทัศน์ “ประเทศไทยมีความมั่นคง มั่งคั่ง ยั่งยืน เป็นประเทศพัฒนาแล้ว ด้วยการพัฒนาตามหลักปรัชญาของเศรษฐกิจพอเพียง” หรือเป็นคติพจน์ประจำชาติว่า “มั่นคง มั่งคั่ง ยั่งยืน” ทั้งนี้ วิสัยทัศน์ดังกล่าวจะต้องสนองตอบต่อผลประโยชน์แห่งชาติ อันได้แก่การมีเอกราชอธิปไตยและบูรณภาพแห่งเขตอำนาจรัฐ การดำรงอยู่อย่างมั่นคง ยั่งยืนของสถาบันหลักของชาติ การดำรงอยู่อย่างมั่นคงของชาติ และประชาชนจากภัยคุกคามทุกรูปแบบ การอยู่ร่วมกันในชาติอย่างสันติสุขเป็นปึกแผ่นมีความมั่นคงทางสังคมท่ามกลางพหุสังคมและการมีเกียรติและศักดิ์ศรีของความเป็นมนุษย์ ความเจริญเติบโตของชาติความเป็นธรรมและความอยู่ดีมีสุขของประชาชน ความยั่งยืนของฐานทรัพยากรธรรมชาติสิ่งแวดล้อม ความมั่นคงทางพลังงานและอาหารความสามารถในการรักษาผลประโยชน์ของชาติภายใต้การเปลี่ยนแปลงของสถานะแวดล้อมระหว่างประเทศและการอยู่ร่วมกันอย่างสันติประสานสอดคล้องกัน ด้านความมั่นคงในประชาคมอาเซียนและประชาคมโลกอย่างมีเกียรติและศักดิ์ศรีไม่เป็นภาระของโลกและสามารถเกื้อกูลประเทศที่มีศักยภาพทางเศรษฐกิจที่ต่ำกว่า

๒.๓ ยุทธศาสตร์ชาติ

ในการที่จะบรรลุวิสัยทัศน์และทำให้ประเทศไทยพัฒนาไปสู่อนาคตที่พึงประสงค์นั้น จำเป็นจะต้องมีการวางแผนและกำหนดยุทธศาสตร์การพัฒนาในระยะยาว และกำหนดแนวทางการพัฒนาของทุกภาคส่วนให้ขับเคลื่อนไปในทิศทางเดียวกัน ดังนั้น จึงจำเป็นต้องกำหนดยุทธศาสตร์ชาติในระยะยาวเพื่อถ่ายทอดแนวทางการพัฒนาสู่การปฏิบัติในแต่ละช่วงเวลาอย่างต่อเนื่องและมีการบูรณาการ และสร้างความเข้าใจถึงอนาคตของประเทศไทยร่วมกัน และเกิดการรวมพลังของทุกภาคส่วนในสังคมทั้งประชาชน เอกชน ประชาสังคมในการขับเคลื่อนการพัฒนาเพื่อการสร้างและรักษาไว้ซึ่งผลประโยชน์แห่งชาติและบรรลุวิสัยทัศน์ “ประเทศไทยมีความมั่นคง มั่งคั่ง ยั่งยืน เป็นประเทศพัฒนาแล้ว ด้วยการพัฒนาตามหลักปรัชญาของเศรษฐกิจพอเพียง ” หรือคติพจน์ประจำชาติ “มั่นคง มั่งคั่ง ยั่งยืน” เพื่อให้ประเทศมีขีดความสามารถในการแข่งขันมีรายได้สูงอยู่ในกลุ่มประเทศพัฒนาแล้ว คนไทยมีความสุข อยู่ดีกินดี สังคมมีความมั่นคงเสถียรและเป็นธรรมซึ่งยุทธศาสตร์ชาติที่จะใช้เป็นกรอบแนวทางการพัฒนาในระยะ ๒๐ ปีต่อจากนี้ไป จะประกอบด้วย ๖ ยุทธศาสตร์ ได้แก่ (๑) ยุทธศาสตร์ด้านความมั่นคง (๒) ยุทธศาสตร์ด้านการสร้างความสามารถในการแข่งขัน (๓) ยุทธศาสตร์การพัฒนาและเสริมสร้างศักยภาพคน (๔) ยุทธศาสตร์ด้านการสร้างโอกาสความเสมอภาคและ เท่าเทียมกันทางสังคม (๕) ยุทธศาสตร์ด้านการสร้างการเติบโตบนคุณภาพชีวิตที่เป็นมิตรกับสิ่งแวดล้อมและ (๖) ยุทธศาสตร์ด้านการปรับสมดุลและพัฒนาระบบการบริหารจัดการภาครัฐ โดยมีสาระสำคัญของแต่ละยุทธศาสตร์ สรุปได้ ดังนี้

๒.๓.๑ ยุทธศาสตร์ด้านความมั่นคง มีเป้าหมายทั้งในการสร้างเสถียรภาพภายในประเทศ และช่วยลดและป้องกันภัยคุกคามจากภายนอก รวมทั้งสร้างความเชื่อมั่นในกลุ่มประเทศอาเซียนและประชาคมโลกที่มีต่อประเทศไทย กรอบแนวทางที่ต้องให้ความสำคัญ อาทิ

(๑) การเสริมสร้างความมั่นคงของสถาบันหลักและการปกครองระบอบประชาธิปไตยอันมีพระมหากษัตริย์ทรงเป็นประมุข

(๒) การปฏิรูปกลไกการบริหารประเทศและพัฒนาความมั่นคงทางการเมืองขจัดคอร์รัปชัน สร้างความเชื่อมั่นในกระบวนการยุติธรรม

(๓) การรักษาความมั่นคงภายในและความสงบเรียบร้อยภายใน ตลอดจนการบริหารจัดการความมั่นคงชายแดนและชายฝั่งทะเล

(๔) การพัฒนาระบบ กลไก มาตรการและความร่วมมือระหว่างประเทศทุกระดับ และรักษาคุณภาพความสัมพันธ์กับประเทศมหาอำนาจ เพื่อป้องกันและแก้ไขปัญหาความมั่นคงรูปแบบใหม่

(๕) การพัฒนาเสริมสร้างศักยภาพการป้องกันประเทศ การรักษาความสงบเรียบร้อยภายในประเทศสร้างความร่วมมือกับประเทศเพื่อนบ้านและมิตรประเทศ

(๖) การพัฒนาระบบการเตรียมพร้อมแห่งชาติและระบบบริหารจัดการภัยพิบัติ รักษาความมั่นคงของฐานทรัพยากรธรรมชาติ สิ่งแวดล้อม

(๗) การปรับกระบวนการทำงานของกลไกที่เกี่ยวข้องจากแนวตั้งสู่แนวนานมาก

๒.๓.๒ ยุทธศาสตร์ด้านการสร้างความสามารถในการแข่งขัน เพื่อให้ประเทศไทยสามารถพัฒนาไปสู่การเป็นประเทศพัฒนาแล้ว ซึ่งจำเป็นต้องยกระดับผลิตภาพการผลิตและการใช้นวัตกรรมในการเพิ่มความสามารถในการแข่งขันและการพัฒนาอย่างยั่งยืนทั้งในสาขาอุตสาหกรรม เกษตรและบริการ การสร้างความมั่นคงและปลอดภัยด้านอาหาร การเพิ่มขีดความสามารถทางการค้าและการเป็นผู้ประกอบการ รวมทั้งการพัฒนารฐานเศรษฐกิจแห่งอนาคต ทั้งนี้ภายใต้กรอบการปฏิรูปและพัฒนาปัจจัยเชิงยุทธศาสตร์ทุกด้าน อันได้แก่โครงสร้างพื้นฐานและระบบโลจิสติกส์ วิทยาศาสตร์ เทคโนโลยีและนวัตกรรม การพัฒนาทุนมนุษย์ และการบริหารจัดการทั้งในภาครัฐและภาคธุรกิจเอกชน กรอบแนวทางที่ต้องให้ความสำคัญ อาทิ

(๑) การพัฒนาสมรรถนะทางเศรษฐกิจ ได้แก่การรักษาเสถียรภาพเศรษฐกิจและสร้างความเชื่อมั่นการส่งเสริมการค้าและการลงทุนที่อยู่บนการแข่งขันที่เป็นธรรมและรับผิดชอบต่อสังคม ตลอดจนการพัฒนาประเทศสู่ความเป็นชาติการค้าเพื่อให้ได้ประโยชน์จากห่วงโซ่มูลค่าในภูมิภาค และเป็นการยกระดับไปสู่ส่วนบนของห่วงโซ่มูลค่ามากขึ้น

(๒) การพัฒนาภาคการผลิตและบริการ บนฐานของการพัฒนานวัตกรรมและมีความเป็นมิตรต่อสิ่งแวดล้อมโดยมีการใช้ดิจิทัลและการค้าที่เข้มข้นเพื่อสร้างมูลค่าเพิ่มและขยายกิจกรรมการผลิตและบริการ โดยมุ่งสู่ความเป็นเลิศในระดับโลกและในระดับภูมิภาคในอุตสาหกรรมหลายสาขา

และในภาคบริการที่หลากหลายตามรูปแบบการดำเนินชีวิตและการดำเนินธุรกิจที่เปลี่ยนไป รวมทั้งเป็นแหล่งอาหารคุณภาพ สะอาดและปลอดภัยของโลก

- ภาคเกษตร โดยเสริมสร้างฐานการผลิตให้เข้มแข็งและยั่งยืน เพิ่มขีดความสามารถในการแข่งขันของภาคเกษตรส่งเสริมเกษตรกรรายย่อยให้ปรับไปสู่การทำเกษตรยั่งยืนที่เป็นมิตรกับสิ่งแวดล้อมและรวมกลุ่มเกษตรกรในการพัฒนาอาชีพที่เข้มแข็ง และการพัฒนาสินค้าเกษตรที่มีศักยภาพและอาหารคุณภาพ สะอาด และปลอดภัย

- ภาคอุตสาหกรรม โดยพัฒนาอุตสาหกรรมศักยภาพ ยกกระตักการพัฒนาอุตสาหกรรมปัจจุบันที่มีศักยภาพสูง และพัฒนาอุตสาหกรรมอนาคตที่มีศักยภาพ โดยการใช้ดิจิทัลและการค้า มาเพิ่มมูลค่าและยกระดับห่วงโซ่มูลค่าในระดับสูงขึ้น

- ภาคบริการ โดยขยายฐานการบริการให้มีความหลากหลาย มีความเป็นเลิศและเป็นมิตรต่อสิ่งแวดล้อม โดยการยกระดับบริการที่เป็นฐานรายได้เดิม เช่น การท่องเที่ยว และพัฒนาให้ประเทศไทยเป็นศูนย์กลางการให้บริการสุขภาพ ธุรกิจบริการด้านการเงินและธุรกิจบริการที่มีศักยภาพอื่นๆ เป็นต้น

(๓) การพัฒนาผู้ประกอบการและเศรษฐกิจชุมชน พัฒนาทักษะผู้ประกอบการยกระดับผลิตภาพแรงงานและพัฒนาวิสาหกิจขนาดกลางและขนาดย่อม (SMEs) สู่มหาภาค และพัฒนาวิสาหกิจชุมชนและสถาบันเกษตรกร

(๔) การพัฒนาพื้นที่เศรษฐกิจพิเศษและเมืองพัฒนาเขตเศรษฐกิจพิเศษชายแดน และพัฒนาระบบเมืองศูนย์กลางความเจริญ จัดระบบผังเมืองที่มีประสิทธิภาพและมีส่วนร่วม มีการจัดการสิ่งแวดล้อมเมือง และโครงสร้างพื้นฐานทางสังคมและเศรษฐกิจที่สอดคล้องกับศักยภาพ

(๕) การลงทุนพัฒนาโครงสร้างพื้นฐาน ในด้านการขนส่ง ด้านพลังงาน ระบบเทคโนโลยีสารสนเทศและการสื่อสารและการวิจัยและพัฒนา

(๖) การเชื่อมโยงกับภูมิภาคและเศรษฐกิจโลกสร้างความเป็นหุ้นส่วนการพัฒนา กับนานาประเทศ ส่งเสริมความร่วมมือกับนานาชาติในการสร้างความมั่นคงด้านต่างๆ เพิ่มบทบาทของไทยในองค์การระหว่างประเทศ รวมถึงสร้างองค์ความรู้ด้านการต่างประเทศ

๒.๓.๓ ยุทธศาสตร์การพัฒนาและเสริมสร้างศักยภาพคน เพื่อพัฒนาคนและสังคมไทยให้เป็นรากฐานที่แข็งแกร่งของประเทศมีความพร้อมทางกาย ใจ สติปัญญา มีความเป็นสากล มีทักษะการคิด

วิเคราะห์อย่างมีเหตุผล มีระเบียบวินัย เคารพกฎหมาย มีคุณธรรมจริยธรรม รู้คุณค่าความเป็นไทย มีครอบครัวที่มั่นคง กรอบแนวทางที่ต้องให้ความสำคัญ อาทิ

- (๑) การพัฒนาศักยภาพคนตลอดช่วงชีวิตให้สนับสนุนการเจริญเติบโตของประเทศ
- (๒) การยกระดับคุณภาพการศึกษาและการเรียนรู้ให้มีคุณภาพ เท่าเทียม และทั่วถึง
- (๓) การปลูกฝังระเบียบวินัย คุณธรรม จริยธรรมค่านิยมที่พึงประสงค์
- (๔) การสร้างเสริมให้คนมีสุขภาพะที่ดี
- (๕) การสร้างความอยู่ดีมีสุขของครอบครัวไทยเสริมสร้างบทบาทของสถาบันครอบครัวในการบ่มเพาะจิตใจให้เข้มแข็ง

๒.๓.๔ ยุทธศาสตร์ด้านการสร้างโอกาสความเสมอภาคและเท่าเทียมกันทางสังคม เพื่อเร่งกระจายโอกาสการพัฒนาและสร้างความมั่นคงให้ทั่วถึง ลดความเหลื่อมล้ำไปสู่สังคมที่เสมอภาคและเป็นธรรม กรอบแนวทางที่ต้องให้ความสำคัญ อาทิ

- (๑) การสร้างความมั่นคงและการลดความเหลื่อมล้ำทางด้านเศรษฐกิจและสังคม
- (๒) การพัฒนาระบบบริการและระบบบริหารจัดการสุขภาพ
- (๓) การสร้างสภาพแวดล้อมและนวัตกรรมที่เอื้อต่อการดำรงชีวิตในสังคมสูงวัย
- (๔) การสร้างความเข้มแข็งของสถาบันทางสังคมทุนทางวัฒนธรรมและความเข้มแข็งของชุมชน
- (๕) การพัฒนาการสื่อสารมวลชนให้เป็นกลไกในการสนับสนุนการพัฒนา

๒.๓.๕ ยุทธศาสตร์ด้านการสร้างการเติบโตบนคุณภาพชีวิตที่เป็นมิตรต่อสิ่งแวดล้อม เพื่อเร่งอนุรักษ์ฟื้นฟูและสร้างความมั่นคงของฐานทรัพยากรธรรมชาติ และมีความมั่นคงด้านน้ำ รวมทั้งมีความสามารถในการป้องกันผลกระทบและปรับตัวต่อการเปลี่ยนแปลงสภาพภูมิอากาศและภัยพิบัติธรรมชาติและพัฒนาไปสู่การเป็นสังคมสีเขียว กรอบแนวทางที่ต้องให้ความสำคัญ อาทิ

- (๑) การจัดระบบอนุรักษ์ ฟื้นฟูและป้องกันการทำลายทรัพยากรธรรมชาติ
- (๒) การวางระบบบริหารจัดการน้ำให้มีประสิทธิภาพทั้ง ๒๕ ลุ่มน้ำ เน้นการปรับระบบการบริหารจัดการอุทกภัยอย่างบูรณาการ
- (๓) การพัฒนาและใช้พลังงานที่เป็นมิตรกับสิ่งแวดล้อม
- (๔) การพัฒนาเมืองอุตสาหกรรมเชิงนิเวศและเมืองที่เป็นมิตรกับสิ่งแวดล้อม
- (๕) การร่วมลดปัญหาโลกร้อนและปรับตัวให้พร้อมกับการเปลี่ยนแปลงสภาพภูมิอากาศ

(๖) การใช้เครื่องมือทางเศรษฐศาสตร์และนโยบายการคลังเพื่อสิ่งแวดล้อม

๒.๓.๖ ยุทธศาสตร์ด้านการปรับสมดุลและพัฒนากระบวนการบริหารจัดการภาครัฐ เพื่อให้หน่วยงานภาครัฐมีขนาดที่เหมาะสมกับบทบาทภารกิจ มีสมรรถนะสูง มีประสิทธิภาพและประสิทธิผล กระจายบทบาทภารกิจไปสู่ท้องถิ่นอย่างเหมาะสม มีธรรมาภิบาลครอบคลุมแนวทางที่ต้องให้ความสำคัญ อาทิ

- (๑) การปรับปรุงโครงสร้าง บทบาท ภารกิจของหน่วยงานภาครัฐ ให้มีขนาดที่เหมาะสม
- (๒) การวางระบบบริหารราชการแบบบูรณาการ
- (๓) การพัฒนาระบบบริหารจัดการกำลังคนและพัฒนาบุคลากรภาครัฐ
- (๔) การต่อต้านการทุจริตและประพฤติมิชอบ
- (๕) การปรับปรุงกฎหมายและระเบียบต่างๆให้ทันสมัย เป็นธรรมและเป็นสากล
- (๖) การพัฒนาระบบการให้บริการประชาชนของหน่วยงานภาครัฐ
- (๗) การปรับปรุงการบริหารจัดการรายได้และรายจ่ายของภาครัฐ

๒.๔ กลไกการขับเคลื่อนกระบวนการพัฒนา

ยุทธศาสตร์ชาติจะเป็นแผนแม่บทหลักในการพัฒนาประเทศเพื่อให้ส่วนราชการและหน่วยงานต่างๆ ใช้เป็นแนวทางในการจัดทำแผนยุทธศาสตร์การพัฒนาประเทศในด้านต่างๆ อาทิ แผนพัฒนาเศรษฐกิจและสังคมแห่งชาติ แผนเฉพาะด้านต่างๆ เช่น ด้านความมั่นคง เศรษฐกิจ การศึกษา ศิลปวัฒนธรรม ฯลฯ แผนปฏิบัติการในระดับกระทรวงและในระดับพื้นที่ ให้มีความสอดคล้องกันตามห่วงโซาเวลา นอกจากนี้ยุทธศาสตร์ชาติจะใช้เป็นกรอบในการจัดสรรงบประมาณและทรัพยากรอื่นๆ ของประเทศ เพื่อขับเคลื่อนการพัฒนาอย่างมีเอกภาพให้บรรลุเป้าหมาย โดยจะต้องอาศัยการประสานความร่วมมือจากหลายภาคส่วน ภายใต้ระบบประชารัฐ คือ ความร่วมมือของภาครัฐ ภาคเอกชน ภาคประชาชนและประชาสังคม ทั้งนี้ รัฐธรรมนูญแห่งราชอาณาจักรไทยจะมีการกำหนดเกี่ยวกับบทบาทของยุทธศาสตร์ชาติและแนวทางในการนำยุทธศาสตร์ชาติไปสู่การปฏิบัติ เพื่อที่ส่วนราชการและหน่วยงานต่างๆ จะสามารถขับเคลื่อนการพัฒนาได้อย่างต่อเนื่องและบูรณาการ

๒.๕ ปัจจัยความสำเร็จของยุทธศาสตร์ชาติ

๒.๕.๑ สารของยุทธศาสตร์ชาติ กำหนดวิสัยทัศน์ระยะยาวที่ชัดเจน มีการกำหนดเป้าหมายและภาพในอนาคตของประเทศที่ชัดเจนและเป็นที่ยอมรับ รับรู้ และยอมรับเป็นเจ้าของร่วมกัน

สามารถถ่ายทอดเป้าหมายของยุทธศาสตร์ชาติ สู่เป้าหมายเฉพาะด้านต่างๆ ตามระยะเวลาเป็นช่วงๆ ของหน่วยงานปฏิบัติได้ และมีการกำหนดตัวชี้วัดที่สามารถวัดผลสัมฤทธิ์ได้

๒.๕.๒ ระบบและกฎหมาย มีกฎหมายรองรับ มีกลไกเชื่อมโยงกับแผนพัฒนาเศรษฐกิจและสังคมแห่งชาติและแผนในระดับต่างๆ เพื่อให้ส่วนราชการนำยุทธศาสตร์ชาติไปปฏิบัติ รวมทั้งกรอบกฎหมายด้านการจัดสรรงบประมาณ ให้สามารถระดมทรัพยากรเพื่อผลักดันขับเคลื่อนการดำเนินการตามยุทธศาสตร์ชาติอย่างมีบูรณาการ และกรอบกฎหมายที่จะกำหนดให้การดำเนินการตามยุทธศาสตร์ชาติมีความต่อเนื่อง รวมทั้งมีระบบการติดตามและประเมินผลอย่างเป็นระบบในทุกระดับ

๒.๕.๓ กลไกสู่การปฏิบัติ มีกลไกที่สอดคล้อง/สอดคล้องตั้งแต่ระดับการจัดทำยุทธศาสตร์การนำไปสู่การปฏิบัติ และการติดตามประเมินผล รวมทั้งมีกลไกในการกำกับดูแล บริหารจัดการและการขับเคลื่อนยุทธศาสตร์ชาติสู่การปฏิบัติอย่างมีประสิทธิภาพและหน่วยงานปฏิบัติจะต้องมีความเข้าใจ สามารถกำหนดแผนงานโครงการให้สอดคล้องกับเป้าหมายที่กำหนดไว้ในยุทธศาสตร์ชาติ

๑.๒ แผนพัฒนาเศรษฐกิจและสังคมแห่งชาติ ฉบับที่ ๑๒

แผนพัฒนาเศรษฐกิจและสังคมแห่งชาติ ฉบับที่ ๑๒ (พ.ศ. ๒๕๖๐-๒๕๖๔) ได้จัดทำขึ้นในช่วงเวลาของการปฏิรูปประเทศท่ามกลางสถานการณ์โลกที่เปลี่ยนแปลงอย่างรวดเร็วและเชื่อมโยงกันใกล้ชิดกันมากขึ้นโดยได้น้อมนำหลัก “ปรัชญาของเศรษฐกิจพอเพียง” มาเป็นปรัชญานำทางในการพัฒนาประเทศต่อเนื่องจากแผนพัฒนาฯ ฉบับที่ ๙-๑๑ เพื่อเสริมสร้างภูมิคุ้มกันและช่วยให้สังคมไทยสามารถยืนหยัดอยู่ได้อย่างมั่นคงเกิดภูมิคุ้มกัน และมีการบริหารจัดการความเสี่ยงอย่างเหมาะสม ส่งผลให้การพัฒนาประเทศสู่ความสมดุลและยั่งยืน

ในการจัดทำแผนพัฒนาฯ ฉบับที่ ๑๒ ครั้งนี้ สำนักงานคณะกรรมการพัฒนาการเศรษฐกิจและสังคมแห่งชาติ (สศช.) ได้จัดทำบนพื้นฐานของ ยุทธศาสตร์ชาติ ๒๐ ปี (พ.ศ. ๒๕๖๐ - ๒๕๗๙) ซึ่งเป็นแผนแม่บทหลักของการพัฒนาประเทศ และเป้าหมายการพัฒนาที่ยั่งยืน (Sustainable Development Goals: SDGs) รวมทั้งการปรับโครงสร้างประเทศไทยไปสู่ประเทศไทย ๔.๐ ตลอดจนประเด็นการปฏิรูปประเทศ นอกจากนี้ ได้ให้ความสำคัญกับการมีส่วนร่วมของภาคีการพัฒนาทุกภาคส่วนทั้งในระดับกลุ่มอาชีพ ระดับภาค และระดับประเทศในทุกขั้นตอนของแผนฯ อย่างกว้างขวางและต่อเนื่องเพื่อร่วมกันกำหนดวิสัยทัศน์และทิศทางการพัฒนาประเทศ รวมทั้งร่วมจัดทำรายละเอียดยุทธศาสตร์ของแผนฯ เพื่อมุ่งสู่ “ความมั่นคง มั่งคั่งและยั่งยืน ”

การพัฒนาประเทศในระยะแผนพัฒนาฯ ฉบับที่ ๑๒ จึงเป็นจุดเปลี่ยนที่สำคัญในการเชื่อมต่อกับยุทธศาสตร์ชาติ ๒๐ ปีในลักษณะการแปลงยุทธศาสตร์ระยะยาวสู่การปฏิบัติ โดยในแต่ละยุทธศาสตร์ของแผนพัฒนาฯ ฉบับที่ ๑๒ ได้กำหนดประเด็นการพัฒนา พร้อมทั้งแผนงาน/โครงการสำคัญที่

ต้องดำเนินการให้เห็นผลเป็นรูปธรรมในช่วง ๕ ปีแรกของการขับเคลื่อนยุทธศาสตร์ชาติเพื่อเตรียมความพร้อมคน สังคม และระบบเศรษฐกิจของประเทศให้สามารถปรับตัวรองรับผลกระทบจากการเปลี่ยนแปลงได้อย่างเหมาะสมขณะเดียวกัน ยังได้กำหนดแนวคิดและกลไกการขับเคลื่อนและติดตามประเมินผลที่ชัดเจนเพื่อกำกับให้การพัฒนาเป็นไปอย่างมีทิศทางและเกิดประสิทธิภาพ นำไปสู่การพัฒนาเพื่อประโยชน์สุขที่ยั่งยืนของสังคมไทย

การพัฒนาประเทศไทยในช่วงแผนพัฒนาเศรษฐกิจและสังคมแห่งชาติ ฉบับที่ ๑๒ (พ.ศ. ๒๕๖๐ - ๒๕๖๔) อยู่ในห้วงเวลาของการปฏิรูปประเทศเพื่อแก้ปัญหาพื้นฐานหลายด้านที่สั่งสมมานานท่ามกลางสถานการณ์โลกที่เปลี่ยนแปลงรวดเร็วและเชื่อมโยงกันใกล้ชิดมากขึ้น การแข่งขันด้านเศรษฐกิจจะเข้มข้นมากขึ้นสังคมโลกจะมีความเชื่อมโยงใกล้ชิดกันมากขึ้นเป็นสภาพไร้พรมแดน การพัฒนาเทคโนโลยีจะมีการเปลี่ยนแปลงอย่างรวดเร็วและจะกระทบชีวิตความเป็นอยู่ในสังคมและการดำเนินกิจกรรมทางเศรษฐกิจอย่างมาก ขณะที่ประเทศไทยมีข้อจำกัดของปัจจัยพื้นฐานเชิงยุทธศาสตร์เกือบทุกด้านและจะเป็นอุปสรรคต่อการพัฒนาที่ชัดเจนขึ้น ช่วงแผนพัฒนาฯ ฉบับที่ ๑๒ นับเป็นจังหวะเวลาที่ทำทลายอย่างมากที่ประเทศไทยต้องปรับตัวขนานใหญ่ โดยจะต้องเร่งพัฒนาวิทยาศาสตร์ เทคโนโลยี การวิจัยและพัฒนา และนวัตกรรมให้เป็นปัจจัยหลักในการขับเคลื่อนการพัฒนาในทุกด้านเพื่อเพิ่มขีดความสามารถในการแข่งขันของประเทศไทยท่ามกลางการแข่งขันในโลกที่รุนแรงขึ้นมากแต่ประเทศไทยมีข้อจำกัดหลายด้าน อาทิ คุณภาพคนไทยยังต่ำ แรงงานส่วนใหญ่มีปัญหาทั้งในเรื่ององค์ความรู้ ทักษะ และทัศนคติ สังคมขาดคุณภาพและมีความเหลื่อมล้ำสูงที่เป็นอุปสรรคต่อการยกระดับศักยภาพการพัฒนา โครงสร้างประชากรเข้าสู่สังคมสูงวัยส่งผลให้ขาดแคลนแรงงานจนวนประชากรวัยแรงงานลดลงตั้งแต่ปี ๒๕๕๘ และโครงสร้างประชากรจะเข้าสู่สังคมสูงวัยอย่างสมบูรณ์ภายในสิ้นแผนพัฒนาฯ ฉบับที่ ๑๒ ด้านทรัพยากรธรรมชาติและสิ่งแวดล้อมก็ร่อยหรอเสื่อมโทรมอย่างรวดเร็วซึ่งเป็นต้นทุนในเชิงเศรษฐกิจและผลกระทบต่อคุณภาพชีวิตประชาชน ในขณะที่การบริหารจัดการภาครัฐยังด้อยประสิทธิภาพ ขาดความโปร่งใส และมีปัญหาคอรัปชั่นเป็นวงกว้าง จึงส่งผลให้การผลักดันขับเคลื่อนการพัฒนาไม่เกิดผลสัมฤทธิ์เต็มที่ บางภาคส่วนของสังคมจึงยังถูกทิ้งอยู่ข้างหลัง

ท่ามกลางปัญหาท้าทายหลากหลายที่เป็นอุปสรรคสำคัญสำหรับการพัฒนาประเทศไทยในระยะยาวดังกล่าว ก็เป็นที่ตระหนักร่วมกันในทุกภาคส่วนว่าการพัฒนาประเทศไทยไปสู่การเป็นประเทศที่พัฒนาแล้ว มีความมั่นคง มั่งคั่ง และยั่งยืนในระยะยาวได้นั้น ประเทศต้องเร่งพัฒนาปัจจัยพื้นฐานเชิงยุทธศาสตร์ในทุกด้านได้แก่ การเพิ่มการลงทุนเพื่อการวิจัยและพัฒนา การพัฒนาวิทยาศาสตร์ เทคโนโลยี และนวัตกรรม ซึ่งต้องดำเนินการควบคู่กับการเร่งยกระดับทักษะฝีมือแรงงานกลุ่มที่กำลังจะเข้าสู่ตลาดแรงงานและกลุ่มที่อยู่ในตลาดแรงงานในปัจจุบันให้สอดคล้องกับสาขาการผลิตและบริการเป้าหมาย และการเปลี่ยนแปลงด้านเทคโนโลยี รวมถึงการพัฒนาคนในภาพรวมให้เป็นคนที่สมบูรณ์ในทุกช่วงวัยที่

สามารถบริหารจัดการการเปลี่ยนแปลงที่เป็นสภาพแวดล้อมการดำเนินชีวิตได้อย่างดีโดยเฉพาะอย่างยิ่ง การพัฒนาทุนมนุษย์จากการยกระดับคุณภาพการศึกษา การเรียนรู้ การพัฒนาทักษะ และยกระดับคุณภาพบริการสาธารณสุขให้ทั่วถึงในทุกพื้นที่ พร้อมทั้งต้องส่งเสริมบทบาทสถาบันทางสังคมในการกล่อมเกลาสร้างคนดี มีวินัย มีค่านิยมที่ดีและมีความรับผิดชอบต่อสังคม นอกจากนี้ ในช่วงเวลาต่อจากนี้ การพัฒนาต้องมุ่งเน้นการพัฒนาเชิงพื้นที่และเพิ่มศักยภาพทางเศรษฐกิจของเมืองต่างๆ ให้สูงขึ้นภายใต้การใช้มาตรฐานด้านสิ่งแวดล้อม ลักษณะการใช้ที่ดินการจัดระเบียบผังเมืองและความปลอดภัยตามเกณฑ์เมืองน่าอยู่ที่เหมาะสมเพื่อกระจายโอกาสทางเศรษฐกิจและสังคมให้ทั่วถึงและเป็นการสร้างฐานเศรษฐกิจและรายได้จากพื้นที่เศรษฐกิจใหม่มากขึ้น ซึ่งจะช่วยลด ความเหลื่อมล้ำภายในสังคมไทยลง และในขณะเดียวกันก็เป็นการสร้างขีดความสามารถในการแข่งขันจากการพัฒนาเมืองให้น่าอยู่ เป็นพื้นที่เศรษฐกิจใหม่ทั้งตอนในและตามแนวจุดชายแดนหลัก

นอกจากนี้ ๕ ปีต่อจากนี้ไปนับว่าเป็นช่วงจังหวะเวลาสำคัญที่ประเทศไทยยังจะต้องผลักดันให้การค้าการลงทุนระหว่างประเทศขยายตัวต่อเนื่องและเป็นแรงขับเคลื่อนการพัฒนาที่สำคัญ ควบคู่ไปกับการส่งเสริมลงทุนและเศรษฐกิจภายในประเทศ โดยยังมีความจำเป็นที่จะต้องทำความเข้าใจด้านการค้าและการลงทุนและการร่วมมือกับมิตรประเทศเพื่อการพัฒนาให้ขยายวงกว้างขึ้นทั้งในรูปของความตกลงทวิภาคีหรือพหุภาคีต่างๆ ควบคู่กับการผลักดันให้ความเชื่อมโยงในอนุภูมิภาคและภูมิภาคมีความสมบูรณ์มากขึ้นรวมทั้งการดำเนินยุทธศาสตร์เชิงรุกในการส่งเสริมการลงทุนของไทยในภูมิภาคกรอบแนวทางการร่วมมือระหว่างประเทศในทุกระดับดังกล่าวจะเป็นประตูแห่งโอกาสของประเทศไทยในการใช้จุดเด่นในเรื่องที่ตั้งเชิงภูมิศาสตร์ให้เกิดผลเต็มที่และสามารถจะพัฒนาไปสู่การเป็นศูนย์กลางทางเศรษฐกิจและการค้าที่สำคัญแห่งหนึ่งของภูมิภาค ดังนั้น แผนพัฒนาฯ ฉบับที่ ๑๒ จึงให้ความสำคัญกับการผลักดันให้ความเชื่อมโยงด้านกฎระเบียบและในเชิงสถาบันระหว่างประเทศมีความคืบหน้าและชัดเจนในระดับปฏิบัติการและในแต่ละจุดเชื่อมโยงระหว่างประเทศ ควบคู่กับการพัฒนาโครงสร้างพื้นฐานเชิงกายภาพที่ต้องเชื่อมโยงเครือข่ายภายในประเทศและต่อเชื่อมกับประเทศเพื่อนบ้าน ในขณะเดียวกันก็ต้องเตรียมความพร้อมเพื่อให้ประเทศไทยเป็นประตูไปสู่ภาคตะวันตกและตะวันออกของภูมิภาคเอเชีย แผนพัฒนาฯ ฉบับที่ ๑๒ ให้ความสำคัญอย่างยิ่งกับการต่อยอดจากความเชื่อมโยงเชิงกายภาพสู่การพัฒนาพื้นที่เศรษฐกิจและชุมชนตามแนวระเบียงเศรษฐกิจต่างๆ เพื่อสนับสนุนการเพิ่มขีดความสามารถในการแข่งขันและการกระจายความเจริญในการพัฒนาชุมชนจังหวัดและเมืองตามแนวระเบียงเศรษฐกิจ รวมถึงพื้นที่เชื่อมโยงอื่นภายในประเทศ และนับว่าเป็นช่วงเวลาประเทศไทยจะต้องดำเนินยุทธศาสตร์เชิงรุกในการสร้างสังคมผู้ประกอบการและส่งเสริมให้ผู้ประกอบการไทยไปลงทุนในต่างประเทศอย่างจริงจังเพื่อสร้างผลตอบแทนจากทุนและศักยภาพทางธุรกิจ รวมทั้งเป็นการส่งเสริมการเชื่อมโยงห่วงโซ่มูลค่าในภูมิภาค โดยเฉพาะอย่างยิ่งในกลุ่มประเทศกัมพูชา สปป.ลาว เมียนมา และเวียดนาม และในอาเซียน

ความร่วมมือระหว่างประเทศที่จะเป็นแนวทางการพัฒนาสำคัญสำหรับประเทศไทยในช่วงต่อจากนี้ไปเป็นความร่วมมือทางการค้าและการลงทุนทางเศรษฐกิจ ความร่วมมือเพื่อการพัฒนาทางสังคม สิ่งแวดล้อมและความร่วมมือด้านความมั่นคงในมิติต่างๆ ในทุกกรอบความร่วมมือทั้งระดับอนุภูมิภาค ภูมิภาค และระดับโลกทั้งการผลักดันให้เกิดการใช้ประโยชน์อย่างเต็มที่จากกรอบความร่วมมือทวิภาคีและพหุภาคีที่มีอยู่แล้วในปัจจุบันและการทำข้อตกลงใหม่ ๆ ในระยะต่อไปภายใต้แนวคิดการค้าเสรีและการยกระดับขีดความสามารถในการแข่งขัน โดยเฉพาะอย่างยิ่งการส่งเสริมการใช้ประโยชน์จากกรอบความร่วมมือของอาเซียนกับหุ้นส่วนการพัฒนาอาเซียน ทั้งนี้โดยส่งเสริมความร่วมมือเพื่อการพัฒนาในทุกด้านให้เป็นบทบาทที่สร้างสรรค์ของประเทศไทย และการสนับสนุนการแก้ปัญหาความยากจนและลดความเหลื่อมล้ำในอนุภูมิภาคและในภูมิภาคการขับเคลื่อนการพัฒนาภายใต้กรอบเป้าหมายการพัฒนาที่ยั่งยืน (Sustainable Development Goals: SDGs) รวมทั้งการนำกฎเกณฑ์ระเบียบปฏิบัติและมาตรฐานสากลทั้งในด้านคุณภาพสินค้าและบริการสิทธิแรงงาน ความเป็นมิตรต่อสิ่งแวดล้อม ความมั่นคง ความโปร่งใส และอื่นๆ มาเป็นแนวปฏิบัติและบังคับใช้สำหรับประเทศไทย

ดังนั้น ภายใต้ข้อจำกัดของปัจจัยพื้นฐานสำหรับการพัฒนาประเทศไทยในทุกด้านดังกล่าว ท่ามกลางแนวโน้มโลกที่มีการพัฒนาเทคโนโลยีใหม่ก้าวหน้าอย่างรวดเร็ว และประเทศต่างๆ กำลังเร่งพัฒนานวัตกรรมและนำมาใช้ในการเพิ่มมูลค่าผลผลิตและเพิ่มผลผลิตภาพการผลิตเพื่อเป็นอาวุธสำคัญในการต่อสู้ในสนามแข่งขันของโลกและการใช้ในการยกระดับคุณภาพชีวิตของประชาชน จึงเป็นความท้าทายอย่างยิ่งสำหรับประเทศไทยที่จะต้องเร่งพัฒนาปัจจัยพื้นฐานทางยุทธศาสตร์ทุกด้าน ได้แก่ การลงทุนเพื่อการวิจัยและพัฒนาการพัฒนาวិทยาศาสตร์ เทคโนโลยีและนวัตกรรม การพัฒนาโครงสร้างพื้นฐานและระบบโลจิสติกส์ให้เป็นระบบโครงข่ายที่สมบูรณ์และมีประสิทธิภาพ การพัฒนาทุนมนุษย์ และการปฏิรูปให้การบริหารจัดการมีประสิทธิภาพ โปร่งใส และมีความรับผิดชอบ โดยเฉพาะอย่างยิ่งการปรับปรุงด้านกฎระเบียบและระบบการบริหารราชการแผ่นดิน โดยแผนพัฒนาฯ ฉบับที่ ๑๒ มุ่งเน้นการนำความคิดสร้างสรรค์และการพัฒนานวัตกรรมเพื่อทำให้เกิดสิ่งใหม่ที่มีมูลค่าเพิ่มทางเศรษฐกิจทั้งในเรื่องกระบวนการผลิตและรูปแบบผลิตภัณฑ์และบริการใหม่ ๆ การเปลี่ยนแปลงเทคโนโลยี รูปแบบการค้าเงินธุรกิจ และการปรับเปลี่ยนวิถีชีวิตของผู้คนในสังคมทั้งที่เป็นการเปลี่ยนแปลงอย่างถอนรากถอนโคนและการพัฒนาต่อยอด รวมถึงการใช้นวัตกรรมสำหรับการพัฒนาสินค้าและบริการทั้งในระดับพื้นฐานจนถึงระดับสูงซึ่งมีผลต่อคุณภาพชีวิตและความเป็นอยู่ของประชาชนในวงกว้าง ดังนั้น การพัฒนาในช่วง ๕ ปีต่อจากนี้ไปจะเป็นช่วงที่มุ่งเน้นการพัฒนาบนฐานภูมิปัญญาที่เกิดจากการใช้ความรู้และทักษะ การใช้วิทยาศาสตร์ เทคโนโลยี การวิจัยและพัฒนาและการพัฒนานวัตกรรมนำมาใช้ในทุกด้านของการพัฒนา การพัฒนามีความเป็นมิตรต่อสิ่งแวดล้อมและสอดคล้องกับกรอบเป้าหมายการพัฒนาที่ยั่งยืน ขยายและสร้างฐานรายได้ใหม่ที่ครอบคลุมทั่วถึงมากขึ้นควบคู่ไปกับการต่อยอดฐานรายได้เดิม สังคมไทยมีคุณภาพและมีความเป็นธรรม

โดยมีที่ยืนสำหรับทุกคนในสังคมและไม่ทิ้งใครไว้ข้างหลัง และเป็นการพัฒนาที่เกิดจากการผนึกกำลังในการผลักดันขับเคลื่อนร่วมกันของทุกภาคส่วน (Thailand ๔.๐)

ทั้งนี้ เพื่อให้การขับเคลื่อนการพัฒนาภายใต้แนวคิดและแนวทางดังกล่าวข้างต้นเกิดผลสัมฤทธิ์ได้ตามเป้าหมายในช่วงระยะเวลาต่างๆ แผนพัฒนาฯ ฉบับที่ ๑๒ ได้เน้นย้ำถึงความจำเป็นที่จะต้องปรับเปลี่ยนกลไกการบริหารราชการแผ่นดินสำคัญ ๆ การปรับเปลี่ยนกฎหมายและกฎระเบียบในหลายด้าน รวมถึงการปรับการบริหารจัดการให้มีธรรมาภิบาลในทุกระดับ ปลอดภัยไร้พหุนิยม และปรับเปลี่ยนทัศนคติของคนไทยในทุกภาคส่วนให้มีความนิยมที่ดีงาม มีวินัย มีความรับผิดชอบ และมีความพร้อมที่จะเปลี่ยนแปลงและพร้อมรับการเปลี่ยนแปลงโดยยึดหลักการรักษาผลประโยชน์ของส่วนรวม และด้วยสภาพปัญหาที่เรื้อรังและเชื่อมโยงกันซับซ้อนในขณะที่มีการเปลี่ยนแปลงของปัจจัยภายนอกประเทศที่จะส่งผลกระทบต่อพัฒนาประเทศไทยมากขึ้น การพัฒนาเชิงรุกเพื่อเสริมจุดแข็งและการแก้ปัญหาจุดอ่อนดังกล่าวให้สัมฤทธิ์ผลได้อย่างจริงจังนั้นต้องเป็นการเปลี่ยนแปลงอย่างขนานใหญ่สำหรับประเทศไทยที่มีแผนแม่บทการพัฒนาระยะยาวเป็นกรอบแนวทางที่จะกำกับทิศทาง ดังนั้นภาคส่วนต่าง ๆ ในสังคมไทยจึงมีความตระหนักร่วมกันว่าประเทศไทยจำเป็นต้องมีการจัดทำยุทธศาสตร์ชาติให้เป็นแผนแม่บทที่กำหนดเป้าหมายอนาคตประเทศในระยะยาว ๒๐ ปี (พ.ศ.๒๕๖๐-๒๕๗๙) โดยวางแนวทางการพัฒนาหลักที่ต้องดำเนินการภายใต้ทุกรัฐบาลอย่างต่อเนื่องเพื่อจะบรรลุเป้าหมายอนาคตของประเทศที่วางไว้ โดยที่แผนแม่บทการพัฒนาระยะยาวจะเป็นกรอบที่ช่วยกำกับให้การขับเคลื่อนการพัฒนาประเทศไทยในมิติต่าง ๆ มีบูรณาการกัน แผนพัฒนาและแผนเฉพาะด้านในระดับต่าง ๆ มีความเชื่อมโยงเป็นลำดับที่เหมาะสมและสอดคล้องกันภายใต้ยุทธศาสตร์ชาติ และการกำหนดเป้าหมายในระยะยาวที่ชัดเจนส่งผลให้ต้องมีความต่อเนื่องในการแก้ปัญหารากเหง้าและการพัฒนาพื้นฐานให้แข็งแกร่ง รวมทั้งต้องมีปรับระบบการติดตามและประเมินผลให้สามารถกำกับให้เกิดความเชื่อมโยงจากระดับยุทธศาสตร์สู่การจัดสรรงบประมาณและการดำเนินงานในระดับปฏิบัติที่สอดคล้องกับเป้าหมายที่เป็นผลผลิต ผลลัพธ์ และผลสัมฤทธิ์ในที่สุด

การพัฒนาภายใต้แผนพัฒนาฯ ฉบับที่ ๑๒ จึงเป็น ๕ ปีแรกของการขับเคลื่อนยุทธศาสตร์ชาติ ๒๐ ปี (พ.ศ. ๒๕๖๐-๒๕๗๙) สู่การปฏิบัติ โดยที่ยุทธศาสตร์ชาติ ๒๐ ปีเป็นแผนแม่บทหลักของการพัฒนาประเทศไทยให้มีความมั่นคง มั่งคั่ง และยั่งยืน โดยได้กำหนดเป้าหมายอนาคตประเทศไทยในระยะ ๒๐ ปีพร้อมทั้งประเด็นยุทธศาสตร์และแนวทางหลักที่จะขับเคลื่อนไปสู่เป้าหมายระยะยาวของประเทศที่ได้กำหนดไว้ โดยมีแผนพัฒนาฯ ฉบับที่ ๑๒ เป็นเครื่องมือหรือกลไกสำคัญที่สุดที่ถ่ายทอดยุทธศาสตร์ชาติ ๒๐ ปี (พ.ศ. ๒๕๖๐-๒๕๗๙) สู่การปฏิบัติในลำดับแรกที่ขับเคลื่อนไปสู่การบรรลุเป้าหมายในระยะยาวได้ในที่สุด โดยมีกลไกตามลำดับต่าง ๆ และกลไกเสริมอื่นๆ ในการขับเคลื่อนสู่การปฏิบัติให้เกิดประสิทธิผลตามเป้าหมาย ทั้งนี้ แผนพัฒนาฯ ฉบับที่ ๑๒ ได้กำหนดเป้าหมายที่จะต้องบรรลุใน ๕ ปีแรกอย่างชัดเจนทั้งในมิติเศรษฐกิจ สังคมและสิ่งแวดล้อม การกำหนดเป้าหมายที่จะบรรลุในระยะ ๕ ปีนั้นได้พิจารณาและ

วิเคราะห์การต่อยอดให้เกิดผลสัมฤทธิ์จากการดำเนินการต่อไปอีกใน ๓ แผนจบจนถึงแผนพัฒนาฯ ฉบับที่ ๑๕ ในช่วงปี พ.ศ. ๒๕๖๕-๒๕๖๙ ซึ่งเป็นช่วงสุดท้ายของยุทธศาสตร์ชาติ การพัฒนาจะบรรลุเป้าหมายอนาคตประเทศไทยเป็นประเทศที่พัฒนาแล้วภายในปี ๒๕๖๙ ที่กำหนดไว้ในยุทธศาสตร์ชาติ เป้าหมายการพัฒนาในแผนพัฒนาฯ ฉบับที่ ๑๒ ทั้งในระดับภาพรวมและรายสาขาของการพัฒนาจึงเป็นรายละเอียดและองค์ประกอบของเป้าหมายของยุทธศาสตร์ชาติระยะ ๒๐ ปีในทุกด้าน โดยที่แผนพัฒนาฯ ฉบับต่อๆ ไปก็จะกำหนดเป้าหมายและแนวทางการพัฒนามารับช่วงเมื่อผ่าน ๕ ปีแรกในช่วงแผนพัฒนาฯ ฉบับที่ ๑๒ ผ่านไป

หลักการสำคัญของแผนพัฒนาเศรษฐกิจและสังคมแห่งชาติฉบับที่ ๑๒ (พ.ศ.๒๕๖๐-๒๕๖๔)

๑. ยึด “หลักปรัชญาของเศรษฐกิจพอเพียง”

ต่อเนื่องมาตั้งแต่ แผนพัฒนาฯ ฉบับที่ ๙ เพื่อให้เกิดบูรณาการการพัฒนาในทุกมิติอย่าง สมเหตุสมผล มีความพอประมาณ และมีระบบภูมิคุ้มกันและการบริหารจัดการความเสี่ยงที่ดี ซึ่งเป็นเงื่อนไขจำเป็นสำหรับการพัฒนาที่ยั่งยืนโดยมุ่งเน้นการพัฒนามาคนให้มีความเป็นคนที่สมบูรณ์ สังคมไทยเป็น สังคมคุณภาพ สร้างโอกาสและมีที่ยืนให้กับทุกคนในสังคมได้ดำเนินชีวิตที่ดีมีความสุขและอยู่ร่วมกันอย่าง สมานฉันท์ ในขณะที่ระบบเศรษฐกิจของประเทศก็เจริญเติบโตอย่างต่อเนื่องมีคุณภาพ และมีเสถียรภาพ การกระจายความมั่งคั่งอย่างทั่วถึงและเป็นธรรม เป็นการเติบโตที่เป็นมิตรกับสิ่งแวดล้อม รักษาความ หลากหลายทางชีวภาพ ชุมชนวิถีชีวิต ค่านิยม ประเพณี และวัฒนธรรม

๒. ยึด “คนเป็นศูนย์กลางการพัฒนา”

มุ่งสร้างคุณภาพชีวิตและสุขภาวะที่ดีสำหรับคนไทยพัฒนาคนให้มีความเป็นคนที่สมบูรณ์มี วินัย ใฝ่รู้ มีความรู้ มีทักษะ มีความคิดสร้างสรรค์ มีทัศนคติที่ดี รับผิดชอบต่อสังคม มีจริยธรรมและ คุณธรรม พัฒนามาคนทุกช่วงวัยและเตรียมความพร้อมเข้าสู่สังคมผู้สูงอายุอย่างมีคุณภาพ รวมถึงการสร้าง คนให้ใช้ประโยชน์และอยู่กับสิ่งแวดล้อมอย่างเกื้อกูล อนุรักษ์ ฟื้นฟู ใช้ประโยชน์ทรัพยากรธรรมชาติและ สิ่งแวดล้อมอย่างเหมาะสม

๓. ยึด “วิสัยทัศน์ภายใต้ยุทธศาสตร์ชาติ ๒๐ ปี”

มาเป็นกรอบของวิสัยทัศน์ประเทศไทยในแผนพัฒนาฯ ฉบับที่ ๑๒ วิสัยทัศน์ “ประเทศไทย มีความมั่นคง มั่งคั่ง ยั่งยืน เป็นประเทศพัฒนาแล้ว ด้วย การพัฒนาตามหลักปรัชญาของเศรษฐกิจ พอเพียง” หรือเป็นคติพจน์ประจำชาติว่า “มั่นคง มั่งคั่ง ยั่งยืน” โดยที่วิสัยทัศน์ดังกล่าวสนองตอบต่อ ผลประโยชน์แห่งชาติ ได้แก่ การมีเอกราช อธิปไตย และบูรณภาพแห่งเขตอำนาจรัฐ การดำรงอยู่อย่าง มั่นคงยั่งยืนของสถาบันหลักของชาติ การดำรงอยู่อย่างมั่นคง ของชาติและประชาชนจากภัยคุกคามทุก

รูปแบบ การอยู่ร่วมกันในชาติอย่างสันติสุขเป็นปึกแผ่นมีความมั่นคงทางสังคมท่ามกลางพหุสังคมและการมีเกียรติและศักดิ์ศรีของความเป็นมนุษย์ ความเจริญเติบโตของชาติ ความเป็นธรรมและความอยู่ดีมีสุขของประชาชน ความยั่งยืนของฐานทรัพยากรธรรมชาติสิ่งแวดล้อม ความมั่นคงทางพลังงานอาหารและน้ำ ความสามารถในการรักษาผลประโยชน์ของชาติภายใต้การเปลี่ยนแปลงของสภาวะแวดล้อมระหว่างประเทศและการอยู่ร่วมกันอย่างสันติ ประสานสอดคล้องกันด้านความมั่นคงในประชาคมอาเซียนและประชาคมโลกอย่างมีเกียรติและศักดิ์ศรี ประเทศไทยไม่เป็นภาระของโลกและสามารถเอื้อกูลประเทศที่มีศักยภาพทางเศรษฐกิจดีกว่า

๔. ยึด “เป้าหมายอนาคตประเทศไทยปี ๒๕๓๙”

ที่เป็นเป้าหมายในยุทธศาสตร์ชาติ ๒๐ ปี มาเป็นกรอบในการกำหนดเป้าหมายที่จะบรรลุใน ๕ ปีแรกและเป้าหมายในระดับย่อยลงมา โดยที่เป้าหมาย และตัวชี้วัดในด้านต่าง ๆ มีความสอดคล้องกับกรอบเป้าหมายที่ยั่งยืน (SDGs) ทั้งนี้ เป้าหมายประเทศไทยในปี ๒๕๓๙ ซึ่งเป็นที่ยอมรับร่วมกันนั้นพิจารณาจากทั้งประเด็นหลักและลักษณะของการพัฒนา ลักษณะฐานการผลิตและบริการสำคัญของประเทศ ลักษณะของคนไทยและสังคมไทยที่พึงปรารถนา และกลุ่มเป้าหมายในสังคมไทย โดยกำหนดไว้ดังนี้ “เศรษฐกิจและสังคมไทยมีการพัฒนาอย่างมั่นคงและยั่งยืนบนฐานการพัฒนาที่ยั่งยืน สังคมไทยเป็นสังคมที่เป็นธรรมมีความเหลื่อมล้ำน้อย คนไทยเป็นมนุษย์ที่สมบูรณ์ เป็นพลเมืองที่มีวินัยตื่นรู้และเรียนรู้ได้ด้วยตนเองตลอดชีวิต มีความรู้ มีทักษะและทัศนคติที่เป็นค่านิยมที่ดี มีสุขภาพร่างกายและจิตใจที่สมบูรณ์ มีความเจริญเติบโตทางจิตวิญญาณ มีจิตสาธารณะและทำประโยชน์ต่อส่วนรวม มีความเป็นพลเมืองไทย พลเมืองอาเซียน และพลเมืองโลก ประเทศไทยมีบทบาทที่สำคัญในเวทีนานาชาติ ระบบเศรษฐกิจตั้งอยู่บนฐานของการใช้นวัตกรรมนำดิจิทัล สามารถแข่งขันในการผลิตได้และค้าขายเป็น มีความเป็นสังคมประกอบการ มีฐานการผลิตและบริการที่มีคุณภาพและรูปแบบที่โดดเด่นเป็นที่ต้องการในตลาดโลกเป็นฐานการผลิตและบริการที่สำคัญ เช่น การให้บริการคุณภาพทั้งด้านการเงิน ระบบโลจิสติกส์ บริการด้านสุขภาพ และท่องเที่ยวคุณภาพ เป็นครัวโลกของอาหารคุณภาพและปลอดภัย เป็นฐานอุตสาหกรรมและบริการอัจฉริยะที่เป็นอุตสาหกรรมแห่งอนาคตที่ใช้นวัตกรรม ทูมมนุษย์ทักษะสูงและเทคโนโลยีอัจฉริยะ มาต่อยอดฐานการผลิตและบริการที่มีศักยภาพในปัจจุบันและพัฒนาฐานการผลิตและบริการใหม่ๆ เพื่อนำประเทศไทยไปสู่การมีระบบเศรษฐกิจ สังคม และประชาชนที่มีความเป็นอัจฉริยะ”

๕. ยึด “หลักการเจริญเติบโตทางเศรษฐกิจที่ลดความเหลื่อมล้ำและขับเคลื่อนการเจริญเติบโตจากการเพิ่มผลิตภาพการผลิตบนฐานของการใช้ภูมิปัญญาและนวัตกรรม”

แผนพัฒนาฯ ฉบับที่ ๑๒ มุ่งเน้นการสร้างเสริมความเจริญเติบโตทางเศรษฐกิจที่มีความครอบคลุมทั่วถึงเพื่อเพิ่มขยายฐานกลุ่มประชากรชั้นกลางให้กว้างขึ้น โดยกำหนดเป้าหมายในการเพิ่มโอกาสทางเศรษฐกิจ โอกาสทางสังคม และรายได้ของกลุ่มประชากรรายได้ต่ำสุดร้อยละ ๔๐ ให้สูงขึ้น นอกจากนี้ การเพิ่มผลิตภาพการผลิตบนฐานของการใช้ภูมิปัญญาและพัฒนานวัตกรรมนับเป็นหัวใจสำคัญในการขับเคลื่อนการพัฒนาในระยะต่อไปสำหรับทุกภาคส่วนในสังคมไทยโดยที่เส้นทางการพัฒนาที่มุ่งสู่การเป็นประเทศที่พัฒนาแล้วนั้นกำหนดเป้าหมายทั้งในด้านรายได้ ความเป็นธรรม การลดความเหลื่อมล้ำ และขยายฐานคนชั้นกลาง การสร้างสังคมที่มีคุณภาพและมีธรรมาภิบาล และความเป็นมิตรต่อสิ่งแวดล้อม

๖. ยึด “หลักการนำไปสู่การปฏิบัติให้เกิดผลสัมฤทธิ์อย่างจริงจังใน ๕ ปีที่ต่อยอดไปสู่ผลสัมฤทธิ์ที่เป็นเป้าหมายระยะยาว”

จากการที่แผนพัฒนาฯ เป็นกลไกเชื่อมต่อในลำดับแรกที่จะกำกับและส่งเสริมแนวทางการพัฒนาและเป้าหมายในยุทธศาสตร์ชาติ ๒๐ ปีให้เกิดการปฏิบัติในทุกระดับและในแต่ละด้านอย่างสอดคล้องกัน แผนพัฒนาฯ ฉบับที่ ๑๒ จึงให้ความสำคัญกับการใช้กลไกประชารัฐที่เป็นการรวมพลังขับเคลื่อนจากทั้งภาครัฐ เอกชน และประชาชน และการกำหนดประเด็นบูรณาการของการพัฒนาที่มีลำดับความสำคัญสูง และได้กำหนดในระดับแผนงาน/โครงการสำคัญที่จะตอบสนองต่อเป้าหมายการพัฒนาได้อย่างแท้จริง รวมทั้งการกำหนดเป้าหมายและตัวชี้วัดที่มีความครอบคลุมหลากหลายมิติมากกว่าในแผนพัฒนาฯ ฉบับที่ผ่านๆ มา ในการกำหนดเป้าหมายได้คำนึงถึงความสอดคล้องกับเป้าหมายระยะยาวของยุทธศาสตร์ชาติและการเป็นกรอบกำกับเป้าหมายและตัวชี้วัดในระดับย่อยลงมาที่จะต้องถูกส่งต่อและกำกับให้สามารถดำเนินการให้เกิดขึ้นอย่างมีผลสัมฤทธิ์ภายใต้กรอบการจัดสรรงบประมาณ การติดตามและประเมินผลการใช้เงินงบประมาณแผ่นดินและการติดตามประเมินผลการปฏิบัติราชการรวมทั้งการพัฒนาระบบราชการที่สอดคล้องเป็นสาระเดียวกันหรือเสริมหนุนซึ่งกันและกัน แผนพัฒนาฯ ฉบับที่ ๑๒ จึงกำหนดประเด็นบูรณาการเพื่อการพัฒนาเพื่อเป็นแนวทางสำคัญประกอบการจัดสรรงบประมาณแผ่นดิน รวบรวมและกำหนดแผนงาน/โครงการสำคัญในระดับปฏิบัติ และกำหนดจุดเน้นในการพัฒนาเชิงพื้นที่ในระดับสาขาการผลิตและบริการและ จังหวัดที่เป็นจุดยุทธศาสตร์สำคัญในด้านต่าง ๆ

จุดเปลี่ยนสำคัญในแผนพัฒนาเศรษฐกิจและสังคม ฉบับที่ ๑๒

แผนพัฒนาฯ ฉบับที่ ๑๒ นับว่าเป็นจุดเปลี่ยนที่สำคัญในหลายเรื่อง ได้แก่

- (๑) การกำกับกรอบเป้าหมายและแนวทางการพัฒนาหลักในระยะยาวด้วยยุทธศาสตร์ชาติ ๒๐ ปี โดยที่แผนพัฒนาฯ ฉบับที่ ๑๒ เป็นกลไกเชื่อมโยงสู่การขับเคลื่อนการพัฒนาโดยกำหนดเป้าหมายที่จะต้องบรรลุและแนวทางพัฒนาที่ต้องดำเนินการในช่วง ๕ ปีแรกของยุทธศาสตร์ชาติ ๒๐ ปี

- (๒) การปรับเปลี่ยนเรื่องการเชื่อมต่อการแปลงแผนสู่การปฏิบัติให้มีกรอบและทิศทางในการกำกับที่ชัดเจนขึ้น นั่นคือ แผนพัฒนาฯ ฉบับนี้ได้กำหนดแนวทางการพัฒนาในรายละเอียดที่จะเชื่อมต่อการปฏิบัติโดยได้กำหนดแผนงาน/โครงการกลุ่มสำคัญ ๆ ที่ต้องดำเนินการในระดับแผนงานและโครงการสำคัญ ในช่วง ๕ ปีแรกของการขับเคลื่อนยุทธศาสตร์ชาติสู่การปฏิบัติเพื่อให้เกิดความชัดเจนในการปฏิบัติโดยใช้กลไกแผนเฉพาะด้าน ยุทธศาสตร์กระทรวง แผนการพัฒนาภาค แผนพัฒนาจังหวัดและกลุ่มจังหวัด และแผนปฏิบัติการประจำปีของหน่วยงานต่างๆ ในการขับเคลื่อนตามแนวยุทธศาสตร์นั้น ๆ ให้บรรลุผล โดยจะต้องมีการจัดสรรงบประมาณแบบบูรณาการประเด็นการพัฒนาและเชิงพื้นที่และมีการกำหนดตัวชี้วัดในการติดตามและประเมินผลที่เป็นระบบเชื่อมโยงที่สามารถสะท้อนถึงผลลัพธ์และผลสัมฤทธิ์ของการพัฒนาได้อย่างแท้จริง ซึ่งในช่วง ๕ ปีต่อจากนี้ไประบบการจัดสรรงบประมาณ การบริหารจัดการงบประมาณแผ่นดิน แผนสำหรับการบริหารราชการแผ่นดิน กฎระเบียบเรื่องวินัยการเงินการคลังภาครัฐ และระบบการติดตามและประเมินผลการดำเนินงานตามยุทธศาสตร์การพัฒนาและระบบการติดตามและประเมินผลการปฏิบัติราชการของหน่วยงานภาครัฐจะต้องมีการเปลี่ยนแปลงอย่างมากเพื่อการรองรับความท้าทายในการขับเคลื่อนสู่การปฏิบัติที่สัมฤทธิ์ผล ในขณะเดียวกันแนวทางการพัฒนาซึ่งเป็นรายละเอียด

ภายใต้ยุทธศาสตร์ทั้ง ๑๐ ยุทธศาสตร์นั้นได้กำหนดให้ครอบคลุมในหลากหลายประเด็นและแนวทางการพัฒนาเฉพาะด้านซึ่งหน่วยงานรับผิดชอบได้กำหนดไว้แล้วภายใต้แผนเฉพาะด้านหรือกำลังดำเนินการ ทั้งนี้มีจุดประสงค์เพื่อการบูรณาการประเด็นการพัฒนาและเพื่อสนับสนุนให้เกิดการดำเนินการอย่างต่อเนื่องและเกิดการต่อยอดให้สามารถดำเนินการได้สัมฤทธิ์ผล

- (๓) แผนพัฒนาฯ ฉบับที่ ๑๒ กำหนดแนวทางการพัฒนาจังหวัด ภาค และเมืองที่กำหนดพื้นที่เป้าหมายและสาขาการผลิตและบริการเป้าหมายที่เป็นแนวทางปฏิบัติที่ชัดเจนลงไปเพื่อกำกับให้การขับเคลื่อนการพัฒนาเชิงพื้นที่ จังหวัด ภาค และเมืองเกิดผลสัมฤทธิ์โดยสอดคล้องกับเป้าหมายรวมของประเทศ และ
- (๔) แผนพัฒนาฯ ฉบับที่ ๑๒ ได้กำหนดประเด็นและแนวทางที่สนับสนุนการขับเคลื่อนประเด็นการปฏิรูปประเทศที่สภาปฏิรูปแห่งชาติและสภาขับเคลื่อนการปฏิรูปได้เสนอโดยมุ่งเน้นในเรื่องที่มีความชัดเจนและต้องเร่งดำเนินการให้แล้วเสร็จในช่วง ๕ ปีต่อจากนี้ไป ซึ่งนับว่าเป็นทั้งช่วงเวลาสำคัญของการปฏิรูปประเทศและวางรากฐานเพื่อการพัฒนาในระยะยาวให้มีความมั่นคง มั่งคั่ง และยั่งยืน

นอกจากนั้น แผนพัฒนาฯ ฉบับที่ ๑๒ ยังคงมุ่งเสริมสร้างกลไกการพัฒนาให้มีประสิทธิภาพและสอดคล้องกับสถานการณ์ที่เป็นปัจจุบันมากขึ้นทั้งกลไกที่เป็นกฎหมายและกฎ

ระเบียบต่างๆ และกลไกการทำงานในรูปแบบของคณะกรรมการหรือหน่วยงานที่รับผิดชอบการขับเคลื่อนยุทธศาสตร์ในทุกกระดับ ให้มีความเหมาะสมและสอดคล้องกับสถานการณ์ ลดความซ้ำซ้อนทั้งในระดับประเทศและระดับพื้นที่ให้ดำเนินงานได้อย่างมีประสิทธิภาพ และในขณะเดียวกันก็เพิ่มบทบาทของกลไกภาคองค์ความรู้ เทคโนโลยีนวัตกรรม และความคิดสร้างสรรค์ให้เป็นเครื่องมือหลักในการขับเคลื่อนการพัฒนาในทุกภาคส่วน

๑.๓ แผนพัฒนาภาค/แผนพัฒนากลุ่มจังหวัด/แผนพัฒนาจังหวัด

แผนพัฒนากลุ่มจังหวัดภาคตะวันออกเฉียงเหนือตอนล่าง ๒ พ.ศ.๒๕๕๗-๒๕๖๐ ฉบับปรับปรุงใหม่

(รอบปี๒๕๖๐)

วิสัยทัศน์

“ข้าวหอมมะลิเป็นเลิศ การท่องเที่ยวและการค้าชายแดนได้มาตรฐานสากล”

คำนิยาม

วิสัยทัศน์	ความหมาย
ข้าวหอมมะลิเป็นเลิศ	ข้าวคุณภาพดีตามมาตรฐาน GAP มีคุณลักษณะเด่นตามสายพันธุ์หอมมะลิและมีมาตรฐานความปลอดภัย
การท่องเที่ยวได้มาตรฐานสากล	แหล่งท่องเที่ยวเพื่อพัฒนาทั้งตัวแหล่งท่องเที่ยวและสิ่งอำนวยความสะดวกตามมาตรฐานกรมการท่องเที่ยวและมาตรฐานโลก
การค้าชายแดนได้มาตรฐานสากล	ด้านศุลกากรชายแดนมีสิ่งอำนวยความสะดวกและมีระเบียบพินิจนำเข้าส่งออกเป็นไปตามมาตรฐานโลก

พันธกิจ

๑. พัฒนาคุณภาพการผลิตตามมาตรฐาน GAP และเพิ่มมูลค่าผลิตภัณฑ์เพิ่มช่องทางการตลาดข้าวหอมมะลิคุณภาพดี

๒. พัฒนาและพัฒนาแหล่งท่องเที่ยวให้มีศักยภาพ และพัฒนาทักษะบุคลากร ส่งเสริมการประชาสัมพันธ์ และการตลาดให้ได้มาตรฐาน

๓. เสริมสร้างความเข้มแข็งเครือข่ายวิสาหกิจชุมชน ผู้ประกอบการและเครือข่ายพันธมิตรธุรกิจการค้าชายแดน ทั้งด้านการบริหารจัดการ และพัฒนาระบบโลจิสติกส์เชื่อมโยงภูมิภาคอาเซียน

เป้าประสงค์รวม

๑. เพิ่มผลผลิตให้ได้ตามมาตรฐาน และสร้างมูลค่าผลิตภัณฑ์ด้วยการแปรรูปเพิ่มช่องทางการตลาดทั้งในและต่างประเทศ ข้าวหอมมะลิคุณภาพดี

๒. พัฒนาคุณภาพแหล่งท่องเที่ยวที่มีศักยภาพให้ได้มาตรฐานและเสริมสร้างการบริหารจัดการการมีส่วนร่วมขององค์กรปกครองส่วนท้องถิ่นและชุมชนในแหล่งท่องเที่ยว

๓. สร้างเครือข่ายการค้ากลุ่มจังหวัดเพื่อเพิ่มมูลค่าการค้าชายแดนด้วยระบบโลจิสติกส์(Logistics)ที่มีประสิทธิภาพ

ตัวชี้วัด/ค่าเป้าหมาย

๑. ผลผลิตข้าวหอมมะลิต่อไร่เพิ่มขึ้น เป้าหมาย ๔ ปี ๔๐๐ ก.ก. ต่อไร่
๒. ร้อยละที่เพิ่มขึ้นของรายได้จากการท่องเที่ยว เป้าหมายรวม ๔ ปี ร้อยละ ๒๐
๓. มูลค่าการค้าชายแดนเพิ่มขึ้น เป้าหมายรวม ๔ ปี ร้อยละ ๒๐
๔. อัตราการขยายตัวของเศรษฐกิจกลุ่มจังหวัดภาคตะวันออกเฉียงเหนือตอนล่าง ๒ เป้าหมายรวม ๔ ปีขยายตัว ร้อยละ ๘
๕. มูลค่าผลิตภัณฑ์มวลรวมจังหวัด (GPP) ภาคการเกษตรเพิ่มขึ้น เป้าหมายรวม ๔ ปี ร้อยละ ๑๒
๖. ผลิตภัณฑ์มวลรวมของกลุ่มจังหวัดภาคตะวันออกเฉียงเหนือตอนล่าง ๒ เพิ่มขึ้นเป้าหมายรวม ๔ ปี ร้อยละ ๑๒

ประเด็นยุทธศาสตร์

กลุ่มจังหวัดภาคตะวันออกเฉียงเหนือตอนล่าง ๒ ได้กำหนดประเด็นยุทธศาสตร์การพัฒนากลุ่มจังหวัดฯ เพื่อให้บรรลุ วิสัยทัศน์ ๓ ประเด็นยุทธศาสตร์ ดังนี้

ประเด็นยุทธศาสตร์ที่ ๑ พัฒนาคุณภาพและเพิ่มมูลค่าข้าวหอมมะลิสู่ความต้องการของตลาด

เป้าประสงค์

๑. เพิ่มผลผลิตและพัฒนาคุณภาพกระบวนการผลิตข้าวหอมมะลิคุณภาพดีตามมาตรฐาน GAP
๒. พัฒนาคุณภาพกระบวนการแปรรูปตามมาตรฐาน เพื่อสร้างมูลค่าเพิ่มให้ผลิตภัณฑ์จากการแปรรูปข้าวหอมมะลิคุณภาพดี
๓. พัฒนาและเพิ่มช่องทางการตลาดข้าวหอมมะลิและผลิตภัณฑ์จากข้าวหอมมะลิคุณภาพดี

ตัวชี้วัด/ค่าเป้าหมาย

๑. ผลผลิตข้าวหอมมะลิต่อไร่เพิ่มขึ้น เป้าหมาย ๔ ปี ๔๐๐ ก.ก. ต่อไร่
๒. ร้อยละที่เพิ่มขึ้นของมูลค่าข้าวหอมมะลิของกลุ่มจังหวัด เป้าหมาย รวม ๔ ปี ร้อยละ ๘
๓. มูลค่าผลิตภัณฑ์มวลรวมกลุ่มจังหวัดภาคการเกษตรเพิ่มขึ้นเป้าหมายรวม ๔ ปี ร้อยละ ๑๒

กลยุทธ์/แนวทางการพัฒนา

๑. พัฒนาประสิทธิภาพกระบวนการผลิตข้าวหอมมะลิให้ได้คุณภาพตามมาตรฐาน
๒. ส่งเสริมเครือข่ายผู้ผลิต ผู้ประกอบการแปรรูปและผลิตภัณฑ์ข้าวหอมมะลิคุณภาพดี
๓. เพิ่มช่องทางการตลาดข้าวหอมมะลิคุณภาพดี
๔. สร้างและพัฒนาตราสินค้า บรรจุภัณฑ์ ระบบสารสนเทศด้านการผลิตและการตลาด

ประเด็นยุทธศาสตร์ที่ ๒ พัฒนาคุณภาพการท่องเที่ยวให้ได้ระดับมาตรฐานและยั่งยืน

เป้าประสงค์

๑. พัฒนาแหล่งท่องเที่ยวที่มีศักยภาพในกลุ่มจังหวัดให้มีคุณภาพและได้มาตรฐานสากล
๒. เสริมสร้างความเข้มแข็งในการบริหารจัดการและพัฒนาการท่องเที่ยวอย่างยั่งยืน
๓. สนับสนุนการพัฒนาบริการและการบริหารจัดการของเครือข่ายการท่องเที่ยวที่มีศักยภาพ
๔. ส่งเสริมการประชาสัมพันธ์และพัฒนาการตลาด

ตัวชี้วัด/ค่าเป้าหมาย

๑. ร้อยละที่เพิ่มขึ้นของรายได้จากการท่องเที่ยว เป้าหมายรวม ๔ ปี ร้อยละ ๒๐
๒. อัตราการขยายตัวของรายได้ท่องเที่ยวของกลุ่มจังหวัด ร้อยละ ๑๓.๕๕
๓. ร้อยละที่เพิ่มขึ้นของจำนวนนักท่องเที่ยว เป้าหมายรวม ๔ ปี ร้อยละ ๒๐

กลยุทธ์/แนวทางการพัฒนา

๑. พัฒนาแหล่งท่องเที่ยวที่มีศักยภาพในกลุ่มจังหวัดให้มีคุณภาพและได้มาตรฐานสากล
๒. เสริมสร้างความเข้มแข็งในการบริหารจัดการและพัฒนาการท่องเที่ยวอย่างยั่งยืน
๓. สนับสนุนการพัฒนาบริการและการบริหารจัดการของเครือข่ายการท่องเที่ยวที่มีศักยภาพ
๔. ส่งเสริมการประชาสัมพันธ์และพัฒนาการตลาดท่องเที่ยว และส่งเสริมการพัฒนาสินค้าผลิตภัณฑ์ชุมชนเพื่อการท่องเที่ยว

ประเด็นยุทธศาสตร์ที่ ๓ พัฒนาระบบสนับสนุนการบริหารจัดการธุรกิจการค้าและเพิ่มมูลค่าการค้าชายแดนครบวงจรและได้มาตรฐานสากล

เป้าประสงค์

๑. เสริมสร้างความเข้มแข็งของเครือข่ายวิสาหกิจชุมชน และผู้ประกอบการเศรษฐกิจขนาดกลาง และขนาดย่อม
๒. เสริมสร้างเครือข่ายพันธมิตรทางการค้า การลงทุนในกลุ่มจังหวัดและประเทศเพื่อนบ้าน
๓. ศึกษาและพัฒนาระบบการให้บริการโลจิสติกส์(Logistics) เพื่อสนับสนุนการค้า
๔. เสริมสร้างศักยภาพการแข่งขันของกลุ่มจังหวัดภายใต้กรอบประชาคมอาเซียน

ตัวชี้วัด/ค่าเป้าหมาย

๑. ร้อยละที่เพิ่มขึ้นของมูลค่าการค้าชายแดน เป้าหมายรวม ๔ ปี ร้อยละ ๑๒
๒. ร้อยละที่เพิ่มขึ้นของมูลค่าการค้าจำหน่ายผลิตภัณฑ์ OTOP ค่าเป้าหมายรวม ๔ ปี ร้อยละ ๒๐

กลยุทธ์/แนวทางการพัฒนา

๑. เสริมสร้างความเข้มแข็งของเครือข่ายวิสาหกิจชุมชนและผู้ประกอบการเศรษฐกิจ ขนาดกลาง และขนาดย่อม
๒. เสริมสร้างเครือข่ายพันธมิตรทางการค้า การลงทุนในกลุ่มจังหวัดและประเทศเพื่อนบ้าน
๓. การศึกษาวิจัยและพัฒนาระบบผลิตและส่งออก (Logistics) เพื่อสนับสนุนธุรกิจการค้า
๔. เสริมสร้างศักยภาพและความร่วมมือภายใต้กรอบประชาคมอาเซียน
๕. พัฒนาด้านการค้าชายแดนให้มีมาตรฐานรองรับการค้าการลงทุนระหว่างประเทศ
๖. พัฒนาศักยภาพฝีมือแรงงาน เพิ่มผลิตภาพแรงงานและความสามารถในการแข่งขันกับต่างประเทศ

แผนพัฒนาจังหวัดอุบลราชธานี ๔ ปี (พ.ศ.๒๕๕๗-๒๕๖๐) ทบทวนใหม่ (รอบปี ๖๐)

วิสัยทัศน์

“ชุมชนเข้มแข็ง เมืองน่าอยู่ เป็นประตูการค้าและการท่องเที่ยว การเกษตรมีศักยภาพ”

ค่านิยม

วิสัยทัศน์	ความหมาย
ชุมชนเข้มแข็ง	ชุมชนสุขภาพดี มีการศึกษา อาชีพรายได้ บนวิถีพอเพียง มีความมั่นคงในชีวิตและทรัพย์สิน มีความแข็งแกร่งทางประเพณีและวัฒนธรรมและเป็นสังคมแห่งการ

	เรียนรู้เพื่อพึ่งตนเอง อย่างยั่งยืน
เมืองน่าอยู่	จังหวัดอุบลราชธานีเป็นเมืองที่ประชาชนอยู่ด้วยความสุข สะดวกสบายสิ่งแวดล้อมดี เศรษฐกิจดีมีงานทำ มั่นคงปลอดภัยในชีวิตและทรัพย์สินและสังคมสงบสุข
เป็นประตูการค้าและการท่องเที่ยว	ช่องทางการค้า และการท่องเที่ยวเชื่อมโยงกับประเทศเพื่อนบ้านโดยจังหวัดอุบลราชธานี มีภูมิประเทศที่มีพรมแดนติดต่อกับประเทศเพื่อนบ้านถึง ๒ ประเทศ คือ สปป.ลาว และราชอาณาจักรกัมพูชา รวมทั้งยังมีเส้นทางเชื่อมโยงกับเวียดนามและจีนซึ่งล้วนแล้วแต่เป็นประเทศที่มีศักยภาพและความต้องการสินค้าจากประเทศไทยสูง รวมทั้งการเข้ามาท่องเที่ยวในประเทศไทย
การเกษตรมีศักยภาพ	การผลิตสินค้าเกษตรของจังหวัดมีประสิทธิภาพ(ability)และมีคุณภาพตามมาตรฐาน(guality Standard) สามารถสร้างมูลค่าเพิ่มให้เศรษฐกิจของจังหวัด

พันธกิจ

- ๑.ยกระดับคุณภาพชีวิต พัฒนาสังคมและสิ่งแวดล้อมให้เป็นเมืองน่าอยู่
- ๒.ส่งเสริมการค้า การลงทุนและการท่องเที่ยวให้เพิ่มขึ้น
- ๓.พัฒนาศักยภาพการผลิตด้านการเกษตรและแปรรูปสินค้าเกษตรให้มีมูลค่าเพิ่มขึ้น

ประเด็นยุทธศาสตร์

ประเด็นยุทธศาสตร์ที่ ๑ การพัฒนาคุณภาพชีวิตที่ดีและเสริมสร้างความเข้มแข็งของชุมชน

เป้าประสงค์ ประชาชนมีคุณภาพชีวิตที่ดี

ตัวชี้วัด

๑. ร้อยละของหมู่บ้านจัดการสุขภาพที่ผ่านเกณฑ์ที่กำหนด เป้าหมาย ร้อยละ ๑๐๐ ในปี ๒๕๖๐
๒. ร้อยละที่เพิ่มขึ้นของประชากรที่ได้รับการศึกษาถึงขั้นพื้นฐานอย่างมีคุณภาพ เป้าหมายร้อยละ ๑๐ ในปี ๒๕๖๐
๓. ร้อยละของประชาชนที่ได้เข้าร่วมและสนับสนุนกิจกรรมด้านศาสนาและวัฒนธรรมเป้าหมายร้อยละ ๓๐ ในปี ๒๕๖๐
๔. ร้อยละของประชาชนที่ได้รับการป้องกันและบรรเทาสาธารณภัย เป้าหมาย ร้อยละ ๑๐๐ ในปี ๒๕๖๐
๕. ร้อยละของรายได้เฉลี่ยของประชากรที่เพิ่มขึ้น เป้าหมาย ร้อยละ ๕ ในปี ๒๕๖๐

๖. ร้อยละที่เพิ่มขึ้นของผู้นำธรรมชาติบาล เป้าหมาย ร้อยละ ๑๐ ในปี ๒๕๖๐

กลยุทธ์/แนวทางการพัฒนา

๑. พัฒนาสังคมยกระดับคุณภาพชีวิตและแก้ไขปัญหาความยากจน
๒. ส่งเสริมการศึกษาและแหล่งเรียนรู้
๓. ส่งเสริมศาสนาและวัฒนธรรม
๔. รักษาความสงบเรียบร้อยและความปลอดภัยในชีวิตและทรัพย์สิน

ประเด็นยุทธศาสตร์ที่ ๒ การส่งเสริมการค้า การลงทุนและการท่องเที่ยว

เป้าประสงค์ มูลค่าการค้า การลงทุนและการท่องเที่ยวในจังหวัดเพิ่มขึ้น

ตัวชี้วัด

๑. ร้อยละที่เพิ่มขึ้นของมูลค่าการจำหน่ายผลิตภัณฑ์ OTOP เป้าหมาย ร้อยละ ๖ ในปี ๒๕๖๐
๒. มูลค่าการค้าชายแดนเพิ่มขึ้น ร้อยละ ๕ ต่อปี
๓. ร้อยละที่เพิ่มขึ้นของรายได้จากการท่องเที่ยว เป้าหมายร้อยละ ๕ ในปี ๒๕๖๐

กลยุทธ์/แนวทางการพัฒนา

๑. พัฒนาโครงสร้างพื้นฐานและระบบการให้บริการโลจิสติกส์(Logistics) เพื่อสนับสนุนการค้าการลงทุนและการท่องเที่ยว
๒. พัฒนาศักยภาพบุคลากรด้านการค้า การลงทุน การท่องเที่ยว เพื่อสร้างโอกาสและเพิ่มความสามารถในการแข่งขัน
๓. พัฒนาเพื่อยกระดับการผลิตสินค้าและบริการให้ได้มาตรฐาน
๔. ส่งเสริมการเปิดตลาด และพัฒนาความร่วมมือทางการค้า การลงทุน และการท่องเที่ยวทั้งในและต่างประเทศ

ประเด็นยุทธศาสตร์ที่ ๓ การพัฒนาการเกษตรและการแปรรูปสินค้าเกษตร

เป้าประสงค์ที่ ๑ ข้าวหอมมะลิและพืชเศรษฐกิจที่สำคัญได้รับการเพิ่มศักยภาพการผลิต

ตัวชี้วัด

๑. จำนวนผลผลิตข้าวหอมมะลิเฉลี่ยต่อไร่(ก.ก./ไร่)เป้าหมาย จำนวน ๔๒๐ กิโลกรัมต่อไร่ในปี

๒๕๖๐

๒. ร้อยละของจำนวนแปลง/ฟาร์มที่ได้รับการรับรองมาตรฐาน GAP ข้าวหอมมะลิ ต่อจำนวนแปลง/ฟาร์มที่ได้รับการตรวจจากกระทรวงเกษตรฯ เป้าหมาย ร้อยละ ๙๐ ในปี ๒๕๖๐

๓. จำนวนผลผลิตมันสำปะหลังเฉลี่ยต่อไร่ (ก.ก./ไร่) เป้าหมาย จำนวน ๓,๕๐๐ กิโลกรัมต่อไร่ ในปี ๒๕๖๐

๔. จำนวนผลผลิตยางพาราเฉลี่ยต่อไร่(ก.ก./ไร่) เป้าหมาย จำนวน ๒๕๐ กิโลกรัมต่อไร่ ในปี ๒๕๖๐

เป้าประสงค์ที่ ๒ ปัจจัยพื้นฐานทางการเกษตรได้รับการบริหารให้มีประสิทธิภาพและครอบคลุม

ตัวชี้วัด

๕. จำนวนพื้นที่ชลประทานเพิ่มขึ้น เป้าหมาย จำนวน ๒๐,๐๐๐ ไร่ ในปี ๒๕๖๐

เป้าประสงค์ที่ ๓ เกษตรกร/ชุมชนเกษตรมีความเข้มแข็งตามแนวปรัชญาเศรษฐกิจพอเพียง

ตัวชี้วัด

๖. ร้อยละของครัวเรือนเกษตรกร/ชุมชนเกษตรกลุ่มเป้าหมาย ที่มีการพัฒนาการเกษตรตามแนวปรัชญาเศรษฐกิจพอเพียง เป้าหมาย ร้อยละ ๘๕ ในปี ๒๕๖๐

เป้าประสงค์ที่ ๔ ผลผลิตทางเกษตรกรรมมีการจัดการเพื่อเพิ่มมูลค่า

ตัวชี้วัด

๗. มูลค่าของสินค้าเกษตรที่ได้รับการแปรรูป/แปรรูปเพื่อเพิ่มมูลค่าในระดับกลุ่มเกษตรกร/สหกรณ์/วิสาหกิจ/ชุมชน เป้าหมาย ๕๖๐ ล้านบาทในปี ๒๕๖๐

กลยุทธ์/แนวทางการพัฒนา

๑. ส่งเสริมและพัฒนาการผลิตข้าวคุณภาพและได้มาตรฐาน
๒. ส่งเสริมและพัฒนาการผลิตพืชเศรษฐกิจที่สำคัญ
๓. พัฒนาและบริหารจัดการทรัพยากรดินและน้ำ
๔. ส่งเสริมและพัฒนาการเกษตรตามหลักปรัชญาเศรษฐกิจพอเพียง
๕. พัฒนาและส่งเสริมการแปรรูปและการประมง
๖. พัฒนาการองค์ความรู้ด้านการเกษตรเพื่อรองรับการเปิดประชาคมอาเซียน

ประเด็นยุทธศาสตร์ที่ ๔ การบริหารจัดการทรัพยากรธรรมชาติและสิ่งแวดล้อม

เป้าประสงค์ มีการบริหารจัดการทรัพยากรธรรมชาติและสิ่งแวดล้อมแบบมีส่วนร่วมและบูรณาการ

ตัวชี้วัด

๑. ร้อยละของหมู่บ้าน/ชุมชน ที่มีส่วนร่วมในการบริหารจัดการทรัพยากรธรรมชาติและสิ่งแวดล้อม เป้าหมาย ร้อยละ ๙๐ ในปี ๒๕๖๐

๒. ร้อยละของ อปท./ภาคราชการ/องค์กรภาคประชาชน ที่มีส่วนร่วมในการบริหารจัดการทรัพยากรธรรมชาติและสิ่งแวดล้อม เป้าหมายร้อยละ ๙๐ ในปี ๒๕๖๐

๓. ร้อยละของปริมาณขยะมูลฝอยที่กำจัดได้ เป้าหมาย ร้อยละ ๓๐ ในปี ๒๕๖๐

๔. ร้อยละของปริมาณขยะมูลฝอยที่สามารถนำกลับมาใช้ประโยชน์ได้ เป้าหมาย ร้อยละ ๓๐ ในปี ๒๕๖๐

กลยุทธ์/แนวทางการพัฒนา

๑. บริหารจัดการทรัพยากรธรรมชาติและสิ่งแวดล้อม

๒. ป้องกันและแก้ไขปัญหาภัยแล้งและน้ำท่วม

๓. บริหารจัดการด้านพลังงาน

ประเด็นยุทธศาสตร์ที่ ๕ การเสริมสร้างและรักษาความมั่นคง

เป้าประสงค์ พื้นที่จังหวัดอุบลราชธานี มีความมั่นคงและความสงบเรียบร้อย คน หมู่บ้านและชุมชนมีภูมิคุ้มกันและความพร้อมเผชิญปัญหาและภัยคุกคามด้านความมั่นคงทุกรูปแบบ บนพื้นฐานการมีส่วนร่วมขององค์กรทุกภาคส่วน และประชาชนในพื้นที่

ตัวชี้วัด

๑. จำนวนหมู่บ้านและชุมชนชายแดน ที่ได้รับการพัฒนาเป็นหมู่บ้าน และชุมชนเข้มแข็ง เป้าหมาย ๓๐๘ หมู่บ้าน ในปี ๒๕๖๐

๒. ร้อยละของหมู่บ้านและชุมชน ที่ปฏิบัติงานด้านความมั่นคง เป้าหมายร้อยละ ๑๐๐ ในปี ๒๕๖๐

กลยุทธ์/แนวทางการพัฒนา

๑. พัฒนาศักยภาพคนชุมชน และพื้นที่เพื่อความมั่นคง

๒. ฝึกกำลังทุก ภาคส่วนเพื่อเสริมสร้างความมั่นคง

๓. พัฒนาความร่วมมือเพื่อเสริมความมั่นคงกับประเทศเพื่อนบ้าน

ประเด็นยุทธศาสตร์ที่ ๖ การพัฒนาระบบบริหารงานแบบมุ่งผลสัมฤทธิ์

เป้าประสงค์ที่ ๑ ประชาชนมีความพึงพอใจในคุณภาพการให้บริการของหน่วยงานภาครัฐ

ตัวชี้วัด

๑. ร้อยละของผู้รับบริการที่พึงพอใจในการบริการของหน่วยงานไม่ต่ำกว่า ๘๕ ต่อปี

๒. ร้อยละของเรื่องร้องเรียน/ร้องทุกข์ที่ได้รับการตอบสนองและดำเนินการภายในขอบเขตอำนาจหน้าที่ของจังหวัด เป้าหมาย ร้อยละ ๑๐๐ ในปี ๒๕๖๐

เป้าประสงค์ที่ ๒ จังหวัดอุบลราชธานีมีระบบการ บริหารงานภาครัฐที่มีประสิทธิภาพ

๑. ร้อยละของบุคลากรภาครัฐที่ได้รับการพัฒนาสมรรถนะ เป้าหมายร้อยละ ๓๕ ในปี ๒๕๖๐

๒. ร้อยละความพึงพอใจของประชาชนได้รับข้อมูลข่าวสารจากภาครัฐเพิ่มขึ้นร้อยละ ๕ ต่อปี

กลยุทธ์/แนวทางการพัฒนา

๑. พัฒนาประสิทธิภาพการบริหารจัดการ

๒. พัฒนาระบบการติดตามประเมินผล

๑. ยุทธศาสตร์การพัฒนาขององค์กรปกครองส่วนท้องถิ่นในเขตจังหวัด

วิสัยทัศน์

“ประชาชนมีคุณภาพชีวิตที่ดี ชุมชนเข้มแข็ง เป็นประตูกำหนดการท้องถิ่น
การเกษตรมีศักยภาพ มีการพัฒนาอย่างสมดุล ยั่งยืน ตามแนวทางปรัชญาเศรษฐกิจพอเพียง”

พันธกิจ

๑. พัฒนาระบบสาธารณูปโภคและสาธารณูปการที่ได้มาตรฐานบริการประชาชน

๒. ส่งเสริมและพัฒนาการประกอบอาชีพแก่ประชาชน

๓. ส่งเสริมการจัดการเรียนการสอนในระดับท้องถิ่น

๔. ส่งเสริมสถาบันครอบครัวให้มีความเข้มแข็ง

๕. ส่งเสริมและพัฒนาระบบการป้องกัน การดูแล และการรักษาสุขภาพ แก่ประชาชน

๖. ส่งเสริมให้ประชาชนรู้จักสิทธิ หน้าที่ ตามกฎหมาย ในระบอบประชาธิปไตย

๓. ส่งเสริมและบูรณาการระบบการป้องกันและบรรเทาสาธารณภัย
๔. ส่งเสริมระบบการตรวจสอบการทำงานภาครัฐโดยภาคประชาชน
๕. ส่งเสริมให้เกิดการบูรณาการการทำงานของทุกภาคส่วน
๑๐. ส่งเสริมให้ภาคประชาชนเข้มแข็งและมีส่วนร่วมในการพัฒนาท้องถิ่น
๑๑. บริหารจัดการท่องเที่ยวของจังหวัด
๑๒. ส่งเสริมให้เกิดการลงทุนและการพาณิชย์กรรม
๑๓. บริหารจัดการทรัพยากรธรรมชาติและสิ่งแวดล้อมโดยการมีส่วนร่วมของชุมชน
๑๔. จัดให้มีระบบบริหารจัดการพื้นที่สาธารณะ
๑๕. อนุรักษ์ฟื้นฟู และเผยแพร่ ศิลปวัฒนธรรม จารีตประเพณี และภูมิปัญญาท้องถิ่น
๑๖. บริหารจัดการทรัพยากรขององค์กรปกครองส่วนท้องถิ่น
- ๔.๓ จุดมุ่งหมายเพื่อการพัฒนา
 ๑. ระบบโครงสร้างพื้นฐาน สาธารณูปโภคและสาธารณูปการ เพียงพอต่อความต้องการของประชาชน
 ๒. ประชาชนมีความรู้ด้านการประกอบอาชีพ ด้วยภูมิปัญญาท้องถิ่นผสมผสานภูมิปัญญาสมัยใหม่
 ๓. โรงเรียนในสังกัดองค์กรปกครองส่วนท้องถิ่นมีการจัดการเรียนการสอนที่ได้มาตรฐานและสอดคล้องกับบริบทวิถีชีวิตของท้องถิ่น
 ๔. ครอบครัวอบอุ่น ชุมชนเข้มแข็ง
 ๕. ประชาชนมีความรู้เรื่องการดูแลสุขภาพเบื้องต้นและการป้องกันโรคอย่างเป็นระบบ
 ๖. ประชาชนมีความรู้ ปรักษา อุทิศการณ สิทธิและหน้าที่ ของตนเองในระบอบประชาธิปไตย
 ๗. ศูนย์ประสานงานและบูรณาการข้อมูล ทรัพยากร ในการป้องกันและบรรเทาสาธารณภัย
 ๘. ความเข้มแข็งของภาคประชาสังคม และกระบวนการเรียนรู้ขององค์กรภาคประชาชน
 ๙. ระบบการทำงานที่สนับสนุนซึ่งกันและกันระหว่างองค์กรปกครองส่วนท้องถิ่น
 ๑๐. ชุมชนมีกระบวนการเรียนรู้ มีส่วนร่วม ในกระบวนการพัฒนาท้องถิ่นทุกระดับชั้น
 ๑๑. ศูนย์บูรณาการข้อมูลการท่องเที่ยวที่ทันสมัยและเป็นปัจจุบัน

๑๒.อุตสาหกรรมขนาดเล็ก กลุ่มอาชีพ ได้รับการส่งเสริมแบบครบวงจร (ความรู้ การผลิต การบริหารการตลาด)ในการกำหนดทิศทางการจัดการทุกชั้นตอน

๑๓.ประชาชนมีองค์ความรู้ในทรัพยากรธรรมชาติและสิ่งแวดล้อม เกิดความตระหนักในการเข้ามามีส่วนร่วมในการกำหนดทิศทางการจัดการทุกชั้นตอน

๑๔.ความเป็นระบบของข้อมูลพื้นที่เป็นสาธารณะ ผู้รับผิดชอบ และการใช้สอยร่วมกันของประชาชน

๑๕.มีการจัดระบบการเรียนรู้ เผยแพร่ สืบทอด และอนุรักษ์ศิลปวัฒนธรรม จารีตประเพณี และภูมิปัญญาท้องถิ่น

๑๖.บริหารจัดการทรัพยากรขององค์กรปกครองส่วนท้องถิ่น แบบมุ่งผลสัมฤทธิ์

๒.ยุทธศาสตร์ขององค์การบริหารส่วนตำบลฤๅ

๒.๑วิสัยทัศน์

“ชุมชนเข้มแข็ง การศึกษาก้าวหน้า การเกษตรกรรมดี บ้านเมืองน่าอยู่ ประเพณีวัฒนธรรมเลื่องลือ ก้าวสู่แหล่งท่องเที่ยวเชิงอนุรักษ์”

๒.๒ยุทธศาสตร์

๒.๒.๑ยุทธศาสตร์ที่ ๑ ด้านโครงสร้างพื้นฐานและสาธารณูปโภค

เป้าประสงค์ พัฒนาโครงสร้างพื้นฐานและสาธารณูปโภคให้มีความครบครัน

ตัวชี้วัด

- ๑.ถนนภายในตำบลได้มาตรฐานและสามารถเดินทางได้สะดวก
- ๒.ระบบการระบายน้ำได้มาตรฐานสามารถใช้งานได้ลดการท่วมขังของน้ำ
- ๓.ระบบเสียงตามสายในการประชาสัมพันธ์ข้อมูลข่าวสารพร้อมใช้งาน
- ๔.ระบบประปาได้มาตรฐานคุณภาพน้ำและมีใช้อย่างทั่วถึงทุกครัวเรือน
- ๕.ระบบน้ำเพื่อการเกษตรได้รับการปรับปรุงและสามารถใช้งานได้
- ๖.ขุดลอกหนองน้ำสาธารณะเพื่อใช้ประโยชน์

กลยุทธ์/แนวทางการพัฒนา

๑. ก่อสร้าง ปรับปรุง บำรุงรักษาถนน สะพาน ทางเท้า ท่อระบายน้ำ อาคาร สถานที่ หอกระจายข่าว และไฟฟ้าสาธารณะ

๒. ก่อสร้าง ปรับปรุง บำรุงรักษาระบบน้ำอุปโภค บริโภคและน้ำเพื่อการเกษตร

ความเชื่อมโยงยุทธศาสตร์ในภาพรวม

ยุทธศาสตร์จังหวัดอุบลราชธานี ยุทธศาสตร์ที่ ๑ การพัฒนาคุณภาพชีวิตที่ดีและเสริมสร้างความเข้มแข็งของชุมชน

ยุทธศาสตร์การพัฒนา องค์การปกครองส่วนท้องถิ่นในเขตอุบลราชธานี ยุทธศาสตร์ที่ ๑ การพัฒนาด้านโครงสร้างพื้นฐาน

๒.๒.๒ ยุทธศาสตร์ที่ ๒ ด้านการพัฒนารายได้ เศรษฐกิจ และกระบวนการผลิตด้านการเกษตรให้มีคุณภาพ

เป้าประสงค์ ประชาชนมีรายได้และพัฒนาคุณภาพชีวิตที่ดี

ตัวชี้วัด

๑. จำนวนกลุ่มอาชีพที่เข้าร่วมโครงการเศรษฐกิจพอเพียง
๒. จำนวนประชาชนได้รับความรู้เพิ่มเติมในการประกอบอาชีพ
๓. จำนวนเกษตรกรได้รับการส่งเสริมความรู้เกี่ยวกับการประกอบอาชีพเกษตร
๔. จำนวนร้อยละของการจัดเก็บภาษีเพิ่มขึ้น

กลยุทธ์/แนวทางการพัฒนา

๑. ส่งเสริมและพัฒนาอาชีพเพื่อเพิ่มรายได้แก่ประชาชน

๒. ส่งเสริมการกระจายรายได้แก่ประชาชน

ความเชื่อมโยงยุทธศาสตร์ในภาพรวม

ยุทธศาสตร์จังหวัดอุบลราชธานี ยุทธศาสตร์ที่ ๓ การส่งเสริมการค้า การลงทุน และการท่องเที่ยว

ยุทธศาสตร์การพัฒนา องค์กรปกครองส่วนท้องถิ่นในเขตอุบลราชธานี ยุทธศาสตร์ที่ ๒
การส่งเสริมคุณภาพชีวิต

๒.๒.๓ ยุทธศาสตร์ที่ ๓ ด้านการศึกษา ศาสนา ประเพณี ศิลปวัฒนธรรมท้องถิ่น และนันทนาการ
เป้าประสงค์ ประชาชนในพื้นที่ได้รับการดูแลอย่างทั่วถึง ชุมชนมีความเข้มแข็งและมี
ศิลปวัฒนธรรมท้องถิ่นที่ดั่งงาม

ตัวชี้วัด

๑. ร้อยละของโรงเรียนในพื้นที่รับผิดชอบได้รับอาหารเสริม(นม) อาหารกลางวัน อย่างครบถ้วน
๒. จำนวนศูนย์พัฒนาเด็กเล็กในสังกัดผ่านเกณฑ์การประเมินคุณภาพการศึกษาภายนอกของสำนักงานรับรองมาตรฐานและประเมินคุณภาพการศึกษา(สมศ.)
๓. จำนวนกิจกรรมที่จัดเพิ่มให้กับเด็กนักเรียนในเขตรับผิดชอบขององค์การบริหารส่วนตำบล กุดเรือ
๔. จำนวนศูนย์พัฒนาเด็กเล็กในสังกัดองค์การบริหารส่วนตำบลกุดเรือได้รับการสนับสนุนสื่อการเรียนการสอนเพียงพอทุกปี
๕. ร้อยละของนักเรียนในสถานศึกษาในเขตรับผิดชอบขององค์การบริหารส่วนตำบลมีความรู้ความเข้าใจเกี่ยวกับประชาคมอาเซียนและสามารถพูดภาษาอังกฤษและภาษาอาเซียนได้พอสมควร
๖. ร้อยละของการส่งเสริมสนับสนุนกิจกรรมประเพณีท้องถิ่น
๗. ร้อยละของประชาชนในตำบลเข้าร่วมกิจกรรมกีฬาและนันทนาการ

กลยุทธ์/แนวทางการพัฒนา

๑. ส่งเสริมสนับสนุน และการพัฒนาการศึกษา
๒. ส่งเสริม สนับสนุนทำนุบำรุงศาสนา ศิลปวัฒนธรรม ประเพณีท้องถิ่น
๓. ส่งเสริมกิจกรรมกีฬาและนันทนาการ

ความเชื่อมโยงยุทธศาสตร์ในภาพรวม

ยุทธศาสตร์จังหวัดอุบลราชธานี ยุทธศาสตร์ที่ ๑ การพัฒนาคุณภาพชีวิตที่ดีและ
เสริมสร้างความเข้มแข็งของชุมชน

ยุทธศาสตร์การพัฒนา องค์กรปกครองส่วนท้องถิ่นในเขตอุบลราชธานี ยุทธศาสตร์ที่ ๖ การอนุรักษ์ฟื้นฟู และเผยแพร่ศิลปวัฒนธรรม จารีตประเพณีและภูมิปัญญาท้องถิ่น

๒.๒.๔ ยุทธศาสตร์ที่ ๔ ด้านส่งเสริมสาธารณสุขและพัฒนาคุณภาพชีวิตที่ดีงาม

เป้าประสงค์ ประชาชนในพื้นที่ได้รับการดูแลอย่างทั่วถึง ชุมชนมีความเข้มแข็งและมีศิลปวัฒนธรรมท้องถิ่นที่ดีงาม

ตัวชี้วัด

๑. ร้อยละของการสมทบกองทุนประกันสุขภาพระดับท้องถิ่น
๒. ร้อยละของการสนับสนุนบริการสาธารณสุขมูลฐาน
๓. จำนวนการรณรงค์ป้องกันและควบคุมโรค
๔. ร้อยละของครอบครัวสายใยรักในตำบล
๕. จำนวนกิจกรรมส่งเสริมบทบาทสตรี ผู้สูงอายุ และผู้พิการ
๖. จำนวนอาสาสมัครป้องกันและบรรเทาสาธารณภัยที่ได้รับความรู้ ทักษะเพิ่มขึ้น
๗. ร้อยละการลดอุบัติเหตุทางถนน
๘. ร้อยละของกลุ่มเยาวชนที่ได้รับความรู้เรื่องยาเสพติด
๙. ร้อยละของประชาชนในพื้นที่กับการสร้างความปรองดองและเทิดทูลสถาบัน

สำคัญของชาติ

กลยุทธ์/แนวทางการพัฒนา

๑. ส่งเสริมและพัฒนาคุณภาพชีวิตของประชาชน
๒. ส่งเสริม สนับสนุนความปลอดภัยในชีวิตและทรัพย์สิน การป้องกัน และบรรเทา

สาธารณภัย

ความเชื่อมโยงยุทธศาสตร์ในภาพรวม

ยุทธศาสตร์จังหวัดอุบลราชธานี ยุทธศาสตร์ที่ ๑ การพัฒนาคุณภาพชีวิตที่ดีและเสริมสร้างความเข้มแข็งของชุมชน

ยุทธศาสตร์การพัฒนา องค์กรปกครองส่วนท้องถิ่นในเขตอุบลราชธานี ยุทธศาสตร์ที่ ๓ การจัดระเบียบชุมชน สังคม และการรักษาความสงบเรียบร้อย

๒.๒.๕ ยุทธศาสตร์ที่ ๕ ด้านการบริหารจัดการทรัพยากรธรรมชาติและสิ่งแวดล้อม

เป้าประสงค์ มีการพัฒนาที่ยั่งยืนควบคู่ไปกับการอนุรักษ์ทรัพยากรธรรมชาติและสิ่งแวดล้อม

ตัวชี้วัด

๑. จำนวนกิจกรรมส่งเสริมด้านทรัพยากรธรรมชาติ
๒. จำนวนประชาชนให้ความสำคัญเกี่ยวกับทรัพยากรธรรมชาติและสิ่งแวดล้อม
๓. จำนวนกิจกรรมลดขยะในชุมชน

กลยุทธ์/แนวทางการพัฒนา

๑. การอนุรักษ์และฟื้นฟูทรัพยากรธรรมชาติและสิ่งแวดล้อม
๒. การจัดการมลพิษทางอากาศ

ความเชื่อมโยงยุทธศาสตร์ในภาพรวม

ยุทธศาสตร์จังหวัดอุบลราชธานี ยุทธศาสตร์ที่ ๒ การจัดหาทรัพยากรธรรมชาติและสิ่งแวดล้อม

ยุทธศาสตร์การพัฒนา องค์การปกครองส่วนท้องถิ่นในเขตอุบลราชธานี ยุทธศาสตร์ที่ ๕ การบริหารจัดการและอนุรักษ์ทรัพยากรธรรมชาติและสิ่งแวดล้อม

๒.๒.๖ ยุทธศาสตร์ที่ ๖ ด้านการพัฒนาการเมืองการปกครองการบริหารงาน

เป้าประสงค์ มีการพัฒนาที่ยั่งยืนควบคู่ไปกับการอนุรักษ์ทรัพยากรธรรมชาติและสิ่งแวดล้อม

ตัวชี้วัด

๑. ร้อยละของประชาชนเข้าร่วมกิจกรรมท้องถิ่น
๒. จำนวนการจัดอบรม การส่งบุคลากรเข้าอบรมและศึกษาดูงาน
๓. จำนวนประชาชนที่ได้รับการปลูกฝังคุณธรรมและจริยธรรม
๔. จำนวนการบูรณาการร่วมกับหน่วยงานที่เกี่ยวข้อง
๕. การสนับสนุนวัสดุอุปกรณ์ในองค์กรทุกๆปี

กลยุทธ์/แนวทางการพัฒนา

๑. ส่งเสริมการมีส่วนร่วมในการพัฒนาท้องถิ่นของประชาชน
๒. ส่งเสริมและพัฒนาบุคลากรท้องถิ่น
๓. การจัดหาวัสดุครุภัณฑ์

ความเชื่อมโยงยุทธศาสตร์ในภาพรวม

ยุทธศาสตร์จังหวัดอุบลราชธานี ยุทธศาสตร์ที่ ๕ การพัฒนาระบบบริหารงานแบบมุ่งผลสัมฤทธิ์

ยุทธศาสตร์การพัฒนา องค์กรปกครองส่วนท้องถิ่นในเขตอุบลราชธานี ยุทธศาสตร์ที่ ๕ การบริหารจัดการและอนุรักษ์ทรัพยากรธรรมชาติและสิ่งแวดล้อม

๓. การวิเคราะห์เพื่อพัฒนาท้องถิ่น

๓.๑ การวิเคราะห์กรอบการจัดทำยุทธศาสตร์ขององค์กรปกครองส่วนท้องถิ่น

การสรุปสถานการณ์การพัฒนาขององค์การบริหารส่วนตำบลกุดเรือ ได้ทำการวิเคราะห์ศักยภาพเพื่อประเมินสถานการณ์การพัฒนาในปัจจุบันและโอกาสการพัฒนาในอนาคตขององค์การบริหารส่วนตำบลกุดเรือ โดยใช้เทคนิค SWOT Analysis ได้แก่ จุดแข็ง (Strength-S) จุดอ่อน (Weakness-W) และปัจจัยภายนอกได้แก่โอกาส (Opportunity-o) และอุปสรรค (Threat-T) เป็นเครื่องมือ

ปัจจัยภายใน

จุดแข็ง (Strengths -S)

- ๑ ผู้บริหารที่มาจากการเลือกตั้งโดยตรงจากประชาชน มีความมุ่งมั่นตั้งใจที่จะพัฒนาท้องถิ่น
- ๒ บุคลากรมีความพร้อมจะให้ความร่วมมือในการปฏิบัติงานขององค์การบริหารส่วนตำบลกุดเรือ
- ๓ ประชากรส่วนใหญ่มีความสามัคคีในการจัดกิจกรรมด้านประเพณี วัฒนธรรมท้องถิ่น
- ๔ หอกระจายข่าวประจำทุกหมู่บ้าน มีศักยภาพด้านสื่อสารข้อมูลข่าวสาร
- ๕ มีพื้นที่ป่าชุมชนและพื้นที่ป่าสาธารณะเป็นจำนวนมาก
- ๖ มีหนองน้ำสาธารณะขนาดใหญ่ที่พร้อมจะทำการพัฒนาให้เป็นแหล่งพักผ่อน สถานที่จัดกิจกรรม

และพัฒนาก้าวสู่การท่องเที่ยวเชิงอนุรักษ์

- ๗ พื้นที่การเกษตรมีการปลูกพืชเศรษฐกิจ(ยางพารา,มันสำปะหลัง)จำนวนมาก

จุดอ่อน (Weaknesses–W)

๑. พื้นที่บางแห่งยังไม่ได้รับการพัฒนา ทางสัญจร ไฟฟ้า และแหล่งน้ำ
๒. ประชาชนในบางพื้นที่ไม่มีเอกสารสิทธิ์ในที่ดินทำกิน
๓. บางพื้นที่เกิดอุทกภัยบ่อยครั้งทำให้พืชผลทางการเกษตรเสียหาย
๔. ขาดงบประมาณในการพัฒนาฟื้นฟูแหล่งน้ำสาธารณะขนาดใหญ่
๕. แหล่งน้ำธรรมชาติแห้งในฤดูแล้ง เพราะมีสภาพต้นเขินขาดงบประมาณในการขุดลอก
๖. พื้นที่ป่าสาธารณะแพะพื้นที่สาธารณะประโยชน์ถูกบุกรุก

ปัจจัยภายนอก

โอกาส (Opportunities–O)

๑. รัฐธรรมนูญแห่งราชอาณาจักรไทย พ.ศ. ๒๕๕๐ มีนโยบายด้านการบริหารราชการแผ่นดิน รัฐต้องกระจายอำนาจให้องค์กรปกครองส่วนท้องถิ่นพึ่งตนเองและตัดสินใจในกิจการของท้องถิ่น ได้เอง โดยคำนึงถึงเจตนาารมณ์ของประชาชนในท้องถิ่น และส่งเสริมให้องค์กรปกครองส่วนท้องถิ่นเป็นหน่วยงานหลักในการจัดทำบริการสาธารณะและมีส่วนร่วมในการตัดสินใจแก้ไขปัญหาในพื้นที่ และองค์กรปกครองส่วนท้องถิ่น ย่อมมีความเป็นอิสระในการกำหนดนโยบาย การปกครอง การบริหาร การจัดการบริการสาธารณะที่มีความหลากหลาย การบริหารงานบุคคล การเงินและการคลังและมีอำนาจหน้าที่ของตนเองโดยเฉพาะ
๒. พระราชบัญญัติกำหนดแผนและขั้นตอนการกระจายอำนาจให้แก่องค์กรปกครองส่วนท้องถิ่น พ.ศ. ๒๕๔๒ กำหนดให้องค์กรปกครองส่วนท้องถิ่นมีอำนาจหน้าที่ในการจัดระบบบริการสาธารณะเพื่อประโยชน์ในท้องถิ่น โดยที่หน่วยงานราชการส่วนกลางและส่วนภูมิภาคส่งเสริมและสนับสนุนการถ่ายโอนภารกิจให้แก่องค์กรปกครองส่วนท้องถิ่น ตามแผนการกระจายอำนาจ ๖ ด้าน ทำให้องค์การบริหารส่วนตำบลมีโอกาสได้รับการจัดสรรทั้งงบประมาณ การฝึกอบรมความรู้ ศักยภาพของเจ้าหน้าที่ และมีอำนาจหน้าที่ในการควบคุม ดูแล ป้องกันและแก้ไขเพิ่มมากขึ้น ทำให้สามารถดำเนินการแก้ไขปัญหาความเร่งด่วนได้อย่างรวดเร็วและมีประสิทธิภาพมากขึ้น
๓. นโยบายรัฐ ที่เน้นการพัฒนาเศรษฐกิจตามหลักปรัชญาเศรษฐกิจพอเพียง ส่งเสริมเกษตรตามแนวทฤษฎีใหม่แบบผสมผสาน เพื่อแก้ไขปัญหาความยากจน กระตุ้นให้ชุมชนพึ่งตนเอง
๔. รัฐบาลมีแนวนโยบายการส่งเสริม การมีส่วนร่วมในการปกครองระบอบประชาธิปไตย แก่ประชาชน เพื่อให้เกิดความรู้ ความเข้าใจเกี่ยวกับประชาธิปไตย เป็นการกระตุ้นและส่งเสริมให้ประชาชนเข้ามามีส่วนร่วมในการบริหารจัดการท้องถิ่นของตนเองมากขึ้น
๕. การเสริมสร้างธรรมาภิบาล ในภาครัฐ เน้นประสิทธิภาพ ประหยัด เป็นธรรม โปร่งใส เปิดโอกาสให้ภาคประชาชนเข้ามามีส่วนร่วมคิด ตัดสินใจ และร่วมรับผลประโยชน์

๖. จังหวัดอุบลราชธานีดำเนินการการท่องเที่ยวอุบลฯ ส่งผลต่อการพัฒนาแหล่งท่องเที่ยว ให้เป็นที่รู้จักและเป็นการส่งเสริมเศรษฐกิจด้านการท่องเที่ยว

๗. รัฐบาลมีการขับเคลื่อนหลักปรัชญาเศรษฐกิจพอเพียง ส่งผลให้เกิดประโยชน์ต่อการพัฒนาปลูกฝังค่านิยม อยู่แบบพอเพียงให้แก่ประชาชน

๘. การขอรับการสนับสนุนงบประมาณกรณีโครงการเร่งด่วนและโครงการเกินศักยภาพ มีหลายช่องทาง ได้แก่ จังหวัด กรมที่สังกัดและหน่วยงานอื่นที่เกี่ยวข้อง

อุปสรรคหรือข้อจำกัด (Threats-T)

๑. สภาพการณ์ทางการเมืองและเศรษฐกิจในระดับประเทศและภูมิภาคส่งผลต่อการพัฒนาท้องถิ่น
๒. การรับค่านิยมตะวันตกทำให้เกิดการบริโภคนิยมมากขึ้น เกิดหนี้สิน ประชาชนมีรายจ่ายมากกว่ารายได้
๓. งบประมาณที่ได้รับการจัดสรรจากรัฐบาลไม่มีความแน่นอน
๔. ปัญหาสภาวะโลกร้อนส่งผลให้เกิดภัยธรรมชาติต่างๆ เช่น ภัยแล้ง ภัยหนาว หมอกควัน อุทกภัย ไฟป่า
๕. มีบางพื้นที่ที่เป็นพื้นที่ทำการเกษตรใกล้ลำห้วยที่เสี่ยงต่อการประสบปัญหาน้ำท่วม ระเบียบกฎหมายไม่เอื้อต่อการบริหารจัดการเรื่องกรรมสิทธิ์ที่ดิน

๓.๒ การประเมินสถานการณ์สภาพแวดล้อมภายนอกที่เกี่ยวข้อง

๑. ด้านโครงสร้างพื้นฐาน ปัญหาและความต้องการด้านโครงสร้างพื้นฐานของท้องถิ่นมีดังนี้

๑.๑ ปัญหา

๑. ถนนภายในเขตตำบลกุดเรือ อำเภอทุ่งศรีอุดม จังหวัดอุบลราชธานีในปัจจุบันส่วนใหญ่ยังคงเป็นถนนลูกรัง และอยู่ในสภาพที่ชำรุดทรุดโทรม

๒. การคมนาคมเชื่อมระหว่างตำบล หมู่บ้าน รวมทั้งทางคมนาคมของตำบลที่เชื่อมต่อกับทางหลวงจังหวัดไม่สะดวก

๓. ระบบประปาหมู่บ้านยังไม่ครบทุกหมู่บ้าน ซึ่งเหลือ หมู่ ๓ และ หมู่ ๑๐ ยังใช้น้ำบาดาล

๔. การให้บริการด้านโทรศัพท์สาธารณะยังไม่สามารถให้บริการได้อย่างทั่วถึง

๕. การบริการไฟฟ้าสาธารณะยังไม่เพียงพอทั่วถึงทุกหมู่บ้านในเขตหมู่บ้านที่ขยายออกไป
ตั้งใหม่

๖. แหล่งน้ำเพื่อการอุปโภค-บริโภคมีน้อย

๑.๒ ความต้องการ

๑. ก่อสร้าง ปรับปรุง บำรุงรักษาถนนเชื่อมระหว่างตำบล หมู่บ้าน รวมทั้งถนนของตำบล เชื่อมทางหลวงจังหวัด ให้สามารถสัญจรไปมาได้สะดวกและเพียงพอ
๒. ก่อสร้าง ปรับปรุง บำรุงรักษาระบบประปาจากแหล่งน้ำผิวดินให้ครอบคลุมทุกพื้นที่
๓. ติดตั้งและขยายเขตบริการด้านโทรศัพท์ให้ครอบคลุมทุกพื้นที่
๔. ติดตั้งและขยายเขตไฟฟ้าสาธารณะให้ครอบคลุมทุกพื้นที่
๕. ก่อสร้าง ปรับปรุง บำรุงรักษาแหล่งน้ำเพื่อการอุปโภค-บริโภคให้เพียงพอ และสามารถใช้งานได้ตลอดปี

๒. ด้านการส่งเสริมคุณภาพชีวิต ปัญหาและความต้องการด้านการส่งเสริมคุณภาพชีวิตของท้องถิ่นมีดังนี้

๒.๑ ปัญหา

๑. การว่างงานหลังฤดูทำนา ทำให้ผู้ใช้แรงงานย้ายถิ่นไปทำงานนอกพื้นที่
๒. สินค้าในการอุปโภค-บริโภคไม่ได้มาตรฐาน
๓. การพัฒนาและส่งเสริมการประกอบอาชีพแก่ประชาชนไม่เพียงพอ
๔. การรวมกลุ่มทางการค้า กลุ่มอาชีพต่างๆยังมีน้อย
๕. ปัญหาคุณภาพชีวิตของเด็กและเยาวชน คนพิการและผู้สูงอายุ
๖. ขาดการส่งเสริมกิจกรรมนันทนาการ
๗. การให้บริการด้านสุขภาพอนามัยยังไม่เพียงพอ ประชาชนขาดความสนใจในการรักษาสุขภาพอนามัยของตนเอง

๒.๒ ความต้องการ

๑. ส่งเสริมการประกอบอาชีพของประชาชน
๒. ส่งเสริมให้มีศูนย์จำหน่ายสินค้า/ผลิตภัณฑ์ การพัฒนารูปแบบมาตรฐานผลิตภัณฑ์
๓. ส่งเสริมการทำเกษตรอินทรีย์
๔. ส่งเสริมคุณภาพชีวิตของเด็กและเยาวชน คนพิการและผู้สูงอายุ
๕. ส่งเสริมและสนับสนุนกิจกรรมนันทนาการของประชาชนในท้องถิ่น
๖. ส่งเสริมสุขภาพอนามัยของประชาชน รวมทั้งการป้องกันโรคติดต่อ

๓. ด้านการจัดระเบียบชุมชน/สังคม และการรักษาความสงบเรียบร้อย ปัญหาและความต้องการด้านการจัดระเบียบชุมชน/สังคม และการรักษาความสงบเรียบร้อยของท้องถิ่นมีดังนี้

๓.๑ ปัญหา

๑. ความไม่สงบเรียบร้อยของชุมชน/สังคม มีการทะเลาะวิวาท สร้างความเดือดร้อนให้แก่ชุมชน/สังคม
๒. ความอ่อนแอของครอบครัวและชุมชน ส่งผลให้เกิดการแพร่ระบาดของยาเสพติด เป็นไปอย่างรวดเร็ว
๓. ขาดการส่งเสริมความรู้ด้านสิทธิ หน้าที่ของประชาชน
๔. ประชาชนขาดการมีส่วนร่วมในกิจกรรมเพื่อประโยชน์ของชุมชน

๓.๒ ความต้องการ

๑. ส่งเสริมการมีส่วนร่วมของประชาชนเพื่อสร้างความเข้มแข็งแก่ชุมชน/สังคม
๒. การป้องกันและแก้ไขปัญหายาเสพติด
๓. ส่งเสริมให้ประชาชนมีความรู้เกี่ยวกับสิทธิและหน้าที่อันพึงมีพึงได้ตามรัฐธรรมนูญ
๔. สนับสนุนการจัดการเรียนรู้และส่งเสริมประชาธิปไตยให้แก่ประชาชน
๕. ส่งเสริมให้มีกิจกรรมที่เป็นประโยชน์ต่อชุมชน/สังคม โดยให้ประชาชนมีส่วนร่วม

๔. ด้านการวางแผนการส่งเสริมการลงทุน พาณิชยกรรมและการท่องเที่ยว ปัญหาและความต้องการด้านการวางแผนการส่งเสริมการลงทุน พาณิชยกรรม และการท่องเที่ยวของท้องถิ่นมีดังนี้

๔.๑ ปัญหา

๑. ขาดการพัฒนาบุคลากรด้านการผลิต การตลาด การแปรรูป และบุคลากรด้านการส่งเสริมอาชีพ
๒. แหล่งท่องเที่ยวธรรมชาติที่มีอยู่ไม่ได้รับการปรับปรุงให้สวยงามและดึงดูดนักท่องเที่ยว

๔.๒ ความต้องการ

๑. ส่งเสริมและสนับสนุนการพัฒนาบุคลากรด้านการผลิต การแปรรูปและส่งเสริมอาชีพให้กับ ประชาชน
๒. ส่งเสริมแหล่งท่องเที่ยวทางวัฒนธรรมและวิถีชีวิตของเกษตรกร
๓. พัฒนาแหล่งท่องเที่ยวและประชาสัมพันธ์การท่องเที่ยว

๕. ด้านการจัดการทรัพยากรธรรมชาติและสิ่งแวดล้อม ปัญหาและความต้องการด้านการจัดการ ทรัพยากรธรรมชาติและสิ่งแวดล้อมของท้องถิ่นมีดังนี้

๕.๑ ปัญหา

๑. ทรัพยากรป่าไม้และดินถูกบุกรุกและทำลาย
๒. ขาดจิตสำนึกในการอนุรักษ์ทรัพยากรธรรมชาติและสิ่งแวดล้อม

๕.๒ ความต้องการ

๑. ส่งเสริมให้มีการฟื้นฟูและอนุรักษ์ทรัพยากรธรรมชาติและสิ่งแวดล้อม
๒. สร้างจิตสำนึกในการอนุรักษ์ทรัพยากรธรรมชาติและสิ่งแวดล้อม

๖. ด้านศิลปวัฒนธรรม จารีตประเพณีและภูมิปัญญาท้องถิ่น ปัญหาและความต้องการด้าน ศิลปวัฒนธรรม จารีตประเพณีและภูมิปัญญาท้องถิ่น ของท้องถิ่นมีดังนี้

๖.๑ ปัญหา

๑. ขาดการส่งเสริมการเรียนรู้ศิลปวัฒนธรรม จารีตประเพณี ภูมิปัญญาท้องถิ่นใน สถานศึกษาและภายในชุมชน
๒. ประชาชนให้ความสำคัญต่อการอนุรักษ์ศิลปวัฒนธรรมและประเพณีท้องถิ่นค่อนข้าง น้อย
๓. คุณธรรม จริยธรรมในสังคมไม่เหมาะสม
๔. ขาดการส่งเสริมศิลปหัตถกรรมและภูมิปัญญาท้องถิ่น

๖.๒ ความต้องการ

๑. ส่งเสริมการเรียนรู้ศิลปวัฒนธรรม จารีตประเพณี ภูมิปัญญาท้องถิ่นในสถานศึกษา และ ภายในชุมชน
๒. ส่งเสริมให้มีการอนุรักษ์ศิลปวัฒนธรรมและประเพณีอันดีงามของท้องถิ่น
๓. ส่งเสริมและสนับสนุนด้านคุณธรรม จริยธรรม การจัดกิจกรรมของศาสนสถาน การ ส่งเสริมเชิดชูคนดี
๔. ส่งเสริมศิลปหัตถกรรมพื้นบ้านและภูมิปัญญาของประชาชนในท้องถิ่น

๗. ด้านการบริหารจัดการ ปัญหาและความต้องการด้านการบริหารจัดการ ของท้องถิ่นมีดังนี้

๗.๑ ปัญหา

๑. การบริหารงานภายในองค์กรยังขาดเครื่องมือเครื่องใช้ที่มีประสิทธิภาพและทันสมัย
๒. บุคลากรยังขาดประสิทธิภาพในการปฏิบัติงาน
๓. การประชาสัมพันธ์การดำเนินงานขององค์กรยังไม่ครอบคลุมและทั่วถึง

๔. ประชาชนให้ความสนใจและเข้ามามีส่วนร่วมในการบริหารงานขององค์กรค่อนข้าง

น้อย

๓.๒ ความต้องการ

๑. จัดหาเครื่องมือเครื่องใช้ และปรับปรุงสถานที่ในการปฏิบัติงานให้มีประสิทธิภาพ

๒. สนับสนุนและส่งเสริมให้มีการพัฒนาบุคลากรเพื่อเพิ่มประสิทธิภาพและสร้างขวัญ

กำลังใจในการปฏิบัติงาน

๓. ปรับปรุงการประชาสัมพันธ์ข้อมูลข่าวสารขององค์กรให้ทั่วถึง

๔. สร้างจิตสำนึกและส่งเสริมให้ประชาชนเข้ามามีส่วนร่วมในการบริหารงานขององค์กร

ให้มาก

ยิ่งขึ้น